

# KORN-Scout

Begleitmaterial zum  
Screencast



## Backwarenabfälle - Teil 4

### Handlungsoptionen zur Reduktion von Retouren und Abfällen

Dr. Michael Scharp und Dr. Anna Bliesner-Steckmann  
IZT Institut für Zukunftsstudien und Technologiebewertung  
Mail: [m.scharp@izt.de](mailto:m.scharp@izt.de) / Telefon: 030-803088-14

#### Backwarenabfälle 6 Screen-Casts und 4 Lehr-Lern-Einheiten

- ▶ Das Material des KORN-Projektes umfasst 6 Screen-Casts mit Lehr-Lerneinheiten
- ▶ Themen: Am Beispiel der Backwarenabfälle wird erläutert:
  - ▶ 1a) Wie groß der Backwarenabfall ist
  - ▶ 1b) Was die Ursachen und die Probleme des Abfalls sind
  - ▶ 2a) Welche Umweltwirkungen die Getreideproduktion hat
  - ▶ 2b) Was der ökologische Rucksack der Lebensmittel ist
  - ▶ 3) Welche Entsorgungs- und Verwertungswege es gibt
  - ▶ 4) Welche Handlungsoptionen man/frau haben
- ▶ Zielgruppe: Auszubildende
- ▶ Primäre Gewerke: Bäcker\*in und Konditor\*in
- ▶ Sekundäre Gewerke: Brauer\*in, Mälzer\*in, Müller\*in, Lebensmitteltechnologie\*in (SC 2 bis 4)
- ▶ Verwendung: Betrieb oder überbetriebliche Ausbildung (je nach gewählter methodischer Umsetzung)
- ▶ Download: [elearning.izt.de](http://elearning.izt.de) (KORN)
- ▶ Kontakt: IZT/ Dr. Michael Scharp [m.scharp@izt.de](mailto:m.scharp@izt.de)

Backwaren-abfälle

SC 1a: Lebensmittelverluste

SC 1b: Ursachen & Probleme

SC 2a: Umweltauswirkungen

SC 2b: Ökologischer Rucksack

SC 3: Entsorgung & Verwertung

SC 4: Handlungsoptionen

Das Projekt KORN-Scout



22/01/2020

2



GEFÖRDERT VOM  
Bundesministerium  
für Bildung  
und Forschung



biib Bundesinstitut für  
Berufsbildung

## Handlungsoptionen zur Reduktion von Retouren und Abfällen

### - SC 4 - Übersicht

- ▶ Thema: Handlungsoptionen zur Reduktion von Retouren und Abfällen
- ▶ Zielgruppe: Auszubildende für KORN-Berufe Bäcker\*in, Brauer\*in, Mälzer\*in, Müller\*in, Konditor\*in, Lebensmitteltechnologie\*in
- ▶ Verwendung: Betrieb oder überbetrieblichen Ausbildung (2 Varianten wie hier im didaktischen Konzept beschrieben)
- ▶ Themen: Vortagsbackwarenverkauf, ABC-Statistik, Mitarbeiter-sensibilisierung, Ansprache von Kund\*innen, Mediennutzung
- ▶ Kompetenzerwerb: Entwicklung von Vorschlägen zur Reduktion von Retouren und Abfällen im eigenen Betrieb
- ▶ Methoden: Gruppenpuzzle, Lernzielkontrolle (2 Niveaus) Selbst-Check im Betrieb, Interview führen, Poster erstellen
- ▶ Download: [elearning.izt.de](http://elearning.izt.de) (KORN)
- ▶ Kontakt: IZT/ Dr. Michael Scharp [m.scharp@izt.de](mailto:m.scharp@izt.de)



Das Projekt KORN-Scout



22/01/2020

14

## Handlungsoptionen zur Reduktion von Retouren und Abfällen

### - SC 4 - Inhalte

- ▶ Maßnahmen zur Reduktion von Verlusten
  - ▶ Vortagsbackwaren
    - ▶ Verbilligter Verkauf
    - ▶ Vortagsbackwarenladen
  - ▶ Die Methode ABC
    - ▶ A = tägliche Backwaren, immer vorrätig
    - ▶ B = mehrmals wöchentlich, kann am Tage ausverkauft sein
    - ▶ C = spezielle Backwaren, geringe Stückzahl
  - ▶ Mitarbeitersensibilisierung
    - ▶ Beteiligung der Mitarbeiter\*innen
    - ▶ Qualifizierung der Mitarbeiter\*innen
  - ▶ Kundenansprache im Verkauf
    - ▶ Ansprache und Argumente
    - ▶ Verkaufsgespräch
    - ▶ Informationen im Laden
  - ▶ Mediennutzung



Das Projekt KORN-Scout



22/01/2020

14

**KORN-Scout**  
Begleitmaterial zum  
Screencast



**Backwarenabfälle: Handlungsoptionen zur Reduktion  
von Retouren und Abfällen (Teil 4)**

**Legende**

A	Ablaufplan für Lehrende
MA	Methodische Anleitung Lehrende
AB	Arbeitsblatt Kopiervorlage Lernende
LB	Lösungsbogen Kopiervorlage Lernende

## Inhaltsverzeichnis

<b>1. Didaktische Hinweise für Lehrende</b>	5
1.1 Was wird angeboten	5
1.2 Duale Lehreinheiten	6
1.3 Lernzieltaxonomiestufen	6
1.4 Berufliche Handlungskompetenz	6
1.5 Kombinierbarkeit/Vorkenntnisse/Anspruchsniveau	<b>Fehler! Textmarke nicht definiert.</b>
1.6 Aufbau des vorliegenden Begleitmaterials	7
1.7 Anhang: Anbindung an Lernfelder der Rahmenlehrpläne und Inhalte der Ausbildungsrahmenpläne	8
<b>2. Lehreinheit Berufsschule</b>	8
2.1-A - Ablaufplan	9
2.2-MA - Gruppenpuzzle	11
2.3-AB 1 - Das Gruppenpuzzle! Werden Sie zum Experten/zur Expertin	11
2.4-MA - Lernzielkontrolle	13
2.5-AB 2 - Testen Sie Ihr Wissen zum Screencast - Schwierigkeitsstufe 1!	14
2.6-AB 3 - Testen Sie Ihr Wissen zum Screencast - Schwierigkeitsstufe 2!	16
<b>3. Lehreinheit Betrieb</b>	19
3.1-A - Ablaufplan	19
3.2-MA - Selbst-Check im Betrieb	21
3.3-AB 4 - Selbst-Check im Betrieb - Auf geht's zum Betriebsrundgang	22
3.4-MA - Interview	25
3.5-AB 5 - Nachgefragt - Das Interview!	25
3.6-MA - Poster erstellen	27
3.7-AB 6 - Alles klar! Und wie weiter? Posterpräsentation!	29
<b>Anhang</b>	31
A) Lösungsblätter	32
B) Adressierte Kompetenzen Lernfelder (LF) aus Rahmenlehrplänen	<b>Fehler! Textmarke nicht definiert.</b>
C) Adressierte Inhalte aus Ausbildungsrahmenplänen	37
D) Geförderte KORN-Nachhaltigkeitskompetenzen	40
Literatur/Quellen	41
Verbundpartner	42
Hinweise zum Copyright	42

## 1. Didaktische Hinweise für Lehrende

### 1.1 Was wird angeboten

Die angebotenen fünf Lehreinheiten behandeln das Thema Backwarenabfälle. Sie zielen auf die Förderung nachhaltigen Handelns in Korn-handhabenden Berufen. Ihr Einsatz in der beruflichen Aus- und Weiterbildung von Bäcker\*innen, Konditor\*innen sowie angrenzender Berufe schafft einen Erkenntniszuwachs in der beruflichen Bildung im Kontext der Getreideverarbeitung entlang der Wertschöpfungskette.

Die im Folgenden angebotenen Materialien sind im Projekt KORN-SCOUT entstanden. Das vom Bundesinstitut für Berufsbildung (BIBB) geförderte Verbundprojekt KORN-SCOUT hat das Ziel, die Kompetenzorientierung zu nachhaltigem Handeln im Berufsalltag der „Korn-handhabenden“ Berufe zu fördern. Ein besonderer Schwerpunkt liegt dabei auf der Kommunikation hin zu mehr Nachhaltigkeit durch die Akteure\*innen entlang der Wertschöpfungskette.

Die hier angebotenen Bildungsmaterialien sind auf der Grundlage enger Zusammenarbeit mit Praxispartnern erarbeitet worden und durchlaufen einen Praxis-Check.

Weitere Hinweise und noch mehr im Projekt entwickelte Bildungsmaterialien finden Sie auf der KORN-Projektplattform <https://elearning.izt.de/> (**Modul KORN**).

Angeboten werden vertonte Lehrfilme („Screencasts“) mit dazugehörigen Lehreinheiten.

**Tabelle: Übersicht über die Lehreinheiten:**

Screencast Titel	Inhalt
<b>1a: Backwarenverluste - Lebensmittelabfälle, Brot- und Backwarenverluste</b>	Verluste an Lebensmittel und Backwaren, Handel und Sektorenuordnung
<b>1b: Backwarenverluste - Ursachen, Probleme und Messung der Verluste</b>	Ursache(n) der Verluste, ökonomische und ökologische Bedeutung der Verluste, Backwarenabfall und Klimawandel, Messung der Verluste
<b>2a: Umweltauswirkungen</b>	Umweltauswirkungen der Herstellung von Brot und Backwaren im Überblick, Beispiele Nitratbelastung und Pflanzenschutzmittel, die Konzepte „Ressourcennutzung“ und „Fußabdruck“
<b>2b: Drei Formen des ökologischen Fußabdrucks</b>	Einführung von drei Formen des Fußabdrucks: Flächenfußabdruck, Wasserfußabdruck und CO <sub>2</sub> -Fußabdruck
<b>3: Entsorgung und Verwertungswege von Backwarenabfällen</b>	Weiterverarbeitung zu Tierfutter, Herstellung von Brotteigen, Weitergabe an gemeinnützige Organisationen, Energetische Entsorgung in Biogasanlagen
<b>4: Handlungsoptionen zur Reduktion von Retouren und Abfällen</b>	Messung der Verluste in Produktion und Verkauf, Mitarbeiterbeteiligung (Sammlung von Ideen zur Verbesserung usw.), fünf Maßnahmen zur Reduktion von Verlusten

## 1.2 Duale Lehreinheiten

Die didaktische Anleitung umfasst jeweils zwei Teile. Angelehnt an die duale Ausbildung bezieht sich ein Teil der Lehreinheit auf den Einsatz in der Berufsschule, der zweite Teil auf den Einsatz im Betrieb. Idealerweise sollen beide Teile möglichst in einem zeitlichen Zusammenhang durchgeführt werden - zuerst die Behandlung des Themas in der Berufsschule im Rahmen der überbetrieblichen Ausbildung, anschließend die Thematisierung im Betrieb. Die Lehrfilme („Screencasts“) können aber auch im Betrieb gezeigt werden, wenn der schulische Teil der Lehreinheit entfällt. Sie stellen dann die Vorbereitung für das dar, was im Betrieb nachfolgt (Lehreinheit Betrieb).

Methodisch fokussiert der Teil für die Berufsschule auf das „Gruppenpuzzle“ als Methode zur Wissensaneignung. Die Lernenden eignen sich Wissen im Austausch mit Anderen an, geben es wieder und vertiefen das Verständnis der neuen Informationen durch die Diskussion des Gelernten im Rahmen von Gruppenarbeit.

Der Teil für die Umsetzung im Betrieb fokussiert methodisch im wesentlichen auf zwei Aspekten: Den Selbst-Check durch Erfassung des Status Quo im Betrieb und das Interview dem Ausbilder oder der Ausbilderin mit anschließender visueller Ergebnisdarstellung. Der Fokus liegt dabei auf einem methodischen planvollen Vorgehen, dem Überprüfen und Beurteilen von Sachverhalten sowie auf dem Generieren von Lösungsvorschlägen zur Verbesserung des Status Quo.

## 1.3 Lernzieltaxonomiestufen

Die didaktische Ausgestaltung der Lehreinheiten für die Berufsschule und den Betrieb ist angelehnt an die Lernzieltaxonomiestufen. Idealerweise decken diese in Kombination alle Taxonomiestufen ab, wobei die Analyse des Ist-Zustands im Betrieb und die Suche nach Möglichkeiten zur Verbesserung die anspruchsvollen letzten 2-3 Taxonomiestufen adressieren. Insbesondere hier ist die Unterstützung der Ausbilder\*innen gefordert.

## 1.4 Berufliche Handlungskompetenz

In Hinblick auf die berufliche Handlungskompetenz durchlaufen die Lernenden einen Prozess, in welchem sie, wenn die Lehreinheit kombiniert in Berufsschule und Betrieb umgesetzt wird, in vielen Kompetenzen gefördert werden. Fachliche Kompetenzen werden durch die Aneignung und Anwendung von Wissen und Können gefördert, während die Übertragung dieses Wissens auf den eigenen Betrieb eine Reflexion auf der Ebene der Selbstkompetenz erlaubt: Was hat das mit meinem Betrieb, meinem täglichen Handeln dort zu tun? Worin liegt unser Beitrag zum Problem, wie können wir zur Lösung der Probleme nicht-nachhaltiger Entwicklung beitragen? Die Zusammenarbeit mit Anderen in Berufsschule und Betrieb ermöglicht die Förderung von Sozialkompetenz durch eine rationale und verantwortungsbewusste Auseinandersetzung.

## 1.5 Kombinierbarkeit/Vorkenntnisse/Anspruchsniveau

Die vier Screencasts und die dazugehörigen Lehreinheiten bilden ein Lernangebot zum Thema Backwarenabfälle. Teil 4 „Handlungsoptionen zur Reduktion von Retouren und Abfällen“ dient zur Vertiefung des Wissens um die Backwarenabfälle und zum Aufzeigen von Lösungsmöglichkeiten. Die Lehreinheiten sind:

- 1a Lebensmittelverluste, Brot- und Backwarenabfälle
- 1b Ursachen, Probleme und Messung der Verluste
- 2a Umweltauswirkungen und Fussabdruck
- 2b Drei Formen des Fußabdrucks
- 3 Entsorgungs- und Verwertungswege
- 4 Handlungsoptionen zur Reduktion von Retouren und Abfällen

Alle Screencasts sind grundsätzlich unabhängig voneinander einsetzbar. Teil 1 sollte als Einstieg verwendet werden, es sei denn, es liegen ausgeprägte Vorkenntnisse zu den dort behandelten Grundlagen vor.

Wenn alle Bausteine Nr. 1 bis Nr. 4 verwendet werden, verkürzt sich der Aufwand bei der Umsetzung der Selbst-Checks im Betrieb und es bietet sich eine Raffung der Arbeitsschritte Interview und Ergebnisdokumentation als Poster an (Führen von nur einem längeren Interview und Erstellung einer zusammenhängenden Posterreihe).

Die Aufgabenstellungen, die auf den Arbeitsblättern angeboten werden, werden (bis auf die Lernzielkontrollen) von den Lernenden im Team bearbeitet, sodass Leistungsstärkere bspw. jene Kollegen\*innen unterstützen können, die sprachliche Verständnisschwierigkeiten haben. Bei der Umsetzung im Betrieb sind die Ausbilder\*innen verstärkt gefordert, wenn weniger als 2 Auszubildende im Betrieb lernen. Grundsätzlich ist das Anforderungsniveau der Inhalte und der methodischen Aufbereitung als mittel bis eher anspruchsvoll zu bezeichnen.

Als kleine Lernzielkontrolle werden Wissens-Tests angeboten. Es stehen zwei Versionen zur Verfügung - eine leichtere mit Multiple-Choice Fragen und eine anspruchsvollere Version mit offenen Fragen zum jeweiligen Lehrfilm (Screencast).

## 1.6 Aufbau des vorliegenden Begleitmaterials

Das vorliegende Begleitmaterial beinhaltet zwei aufeinander aufbauende Lehreinheiten. Die erste Lehreinheit ist für den Einsatz in der Berufsschule in der überbetrieblichen Ausbildung vorgesehen und muss von Lehrer\*innen angeleitet werden, die zweite ist für den Einsatz im Betrieb konzipiert und richtet sich an Ausbilder\*innen.

Eine Lehreinheit beinhaltet einen **Ablaufplan (A)** mit allen relevanten makro- und mikrodidaktischen Hinweisen im Überblick. Daran anschließend finden sich **methodische Anleitungen (MA)** zu den im Ablaufplan vorgeschlagenen Methoden (hier: Gruppenpuzzle, Selbst-Check Betrieb, Interview, Ergebnisdarstellung Poster). Diese richten sich an die jeweilige Lehrkraft, also die Lehrenden in der Berufsschule bzw. den/die Ausbilder\*in im Betrieb. Es folgen Kopiervorlagen in Form von **Arbeitsblättern (AB)** für die Ausgabe an die Lernenden, die entsprechende Aufgabenstellungen zu den im Ablaufplan vorgesehenen Aufgaben enthalten. Insgesamt werden sechs Arbeitsblätter angeboten.

## 1.7 Anhang: Anbindung an Lernfelder der Rahmenlehrpläne und Inhalte der Ausbildungsrahmenpläne

Im Anhang werden, sofern zutreffend, Musterlösungen bzw. Lösungsanregungen für gestellte Aufgaben zur Verfügung gestellt.

Der Anhang bietet zudem eine Übersicht zu den in den Lehreinheiten adressierten Lernfeldern der Rahmenlehrpläne sowie zu assoziierten Inhalten aus den Ausbildungsrahmenplänen. Dies soll die inhaltliche Anbindung an die herkömmliche Ausbildung erleichtern. Folgende Berufe werden berücksichtigt: Konditor\*in, Bäcker\*in, Verfahrenstechnologe\*in Mühlen-Futtermittelwirtschaft (ehm. Müller\*in), Fachkraft für Lebensmitteltechnik sowie Brauer\*in/Mälzer\*in.

Außerdem findet sich hier eine Übersicht zu relevanten Nachhaltigkeitsaspekten, die im Material adressiert werden sowie die Folien des Screencasts als Kopiervorlage. Diese können von den Auszubildenden zum Nachschlagen genutzt werden.



## 2. Lehreinheit Berufsschule

### 2.1-A - Ablaufplan

In der folgenden Lehreinheit geht es um die Messung von Verlusten in Produktion und Verkauf, um Mitarbeiterbeteiligung zur Sammlung von Verbesserungsideen und um fünf unterschiedliche Maßnahmen zur Reduktion von Backwarenverlusten. Für die Umsetzung der Lehreinheit mit Ihren Schülern und Schülerinnen (im Folgenden: SuS) benötigen Sie ca. eine Doppelstunde (90min).

**Tabelle: Übersicht über die angebotenen Lehreinheiten**

Dauer (min)	Phase	Inhalte/Handlungsschritte	Methode/ Sozialform	Material/ Medien
5	Einstieg	Ablauf wird vorgestellt: <ul style="list-style-type: none"> <li>Vorstellung der Inhalte durch Lehrende*n: Handlungsoptionen zur Reduktion von Retouren und Abfällen</li> <li>Mediale und methodische Umsetzung wird vorgestellt (Erläuterung Methode Gruppenpuzzle erfolgt im Anschluss an gemeinsamen Einstieg)</li> </ul>	Input Lehrende*r	Tafel/ Smartboard oder PC/Beamer  Übersicht Filmsequenz: 0:08-0:35
10	Einstieg Fortsetzung	Gemeinsamer Einstieg mit Ausschnitt aus Screencast 4: „Handlungsoptionen zur Reduktion von Retouren und Abfällen“ Nach Filmsequenz: <ul style="list-style-type: none"> <li>Unklare Begriffe werden geklärt</li> <li>Möglichkeit für Rückfragen</li> <li>Möglichkeit zur erneuten Vorführung von Sequenzen</li> <li>Methode des Gruppenpuzzles und Arbeitsaufträge werden erklärt</li> </ul>	Lehrfilm und Gespräch im Plenum	
5	Erarbeitungsphase (EP)	SuS erarbeiten im Gruppenpuzzle vier Handlungsoptionen für Ver- und Entsorgungswege von Backwaren auf Basis des Lehrfilms (Screencast) und Leitfragen <ul style="list-style-type: none"> <li>Es werden 4 Stammgruppen gebildet</li> </ul>	Gruppenpuzzle	Arbeitsblatt AB 1 mit Leitfragen
10	Fortsetzung EP: Expertengruppen	<ul style="list-style-type: none"> <li>SuS gehen in 4 Expertengruppen</li> <li>Gruppe 1: Vortagsbackwarenverkauf (Filmsequenz: 0:37 - 2:52)</li> <li>Gruppe 2: ABC-Statistik (Filmsequenz: 2:53 - 4:41)</li> <li>Gruppe 3: Mitarbeitersensibilisierung (Filmsequenz: 4:42- 4:37)</li> <li>Gruppe 4: Ansprache im Verkauf (Filmsequenz: 4:38- 5:10)</li> <li>Gruppe 5 oder Alternative für 1 bis 4: Mediennutzung (Filmsequenz 8:54-9:44)</li> <li>Ergebnis: Anzahl x Schüler sind Experten für eine Handlungsoption</li> </ul>	s.o.	<ol style="list-style-type: none"> <li>Tablet</li> <li>Arbeitsblatt AB 1 mit Leitfragen</li> <li>Lehrfilm (siehe Sequenzen)</li> </ol>
10	Fortsetzung EP: Stammgruppen	<ul style="list-style-type: none"> <li>SuS gehen zurück in Stammgruppen - in jeder Gruppe sitzt mindestens ein Experte zu einem Thema</li> </ul>	s.o.	s.o.

		<ul style="list-style-type: none"> <li>SuS erläutern wechselseitig den anderen Expert*innen ihr Thema und diskutieren.</li> </ul>		
5	Fortsetzung EP:	<ul style="list-style-type: none"> <li>SuS gehen zurück in ihre Expertengruppe und erhalten Zeit zum Austausch über offene Fragen aus dem Gespräch in der Stammgruppe und zur Vorbereitung der Präsentation des Expertenthemas</li> </ul>	s.o.	s.o.
15 (-20)	Präsentationsphase	Expertengruppen präsentieren ihre Ergebnisse. Bei 6 Expertengruppen 3; 1 x jedes Thema	SuS Präsentation	Tafel/ Smartboard Ggf. PC/Beamer Ggf. Flipchart und Poster
10	Lernzielkontrolle	<p>SuS füllen einen der beiden Tests aus:</p> <ul style="list-style-type: none"> <li>multiple-choice (Schwierigkeitsgrad 1)</li> <li>offene Fragen (Schwierigkeitsgrad 2)</li> </ul> <p>Nach Ablauf der Zeit haben sie die Möglichkeit, sich untereinander zu beraten. Abschließend können die SuS ihre Eintragungen mit den Lösungsbögen aus dem Anhang vergleichen. Bei den offenen Fragen sind mögliche Lösungen angegeben - die Lösungen der SuS können richtig sein, auch wenn sie nicht deckungsgleich mit jenen des Lösungsbogens sind.</p>	Einzelarbeit Plenum	Arbeitsblatt AB 2 und AB 3
10 (-15)	Diskussionsphase	<p>Diskussionsvorschläge: Die SuS diskutieren das Screencast-Themas im Plenum, z.B. unter ökonomischen, sozialen, ökologischen und gesundheitlichen Aspekten</p>	Diskussion im Plenum	Tafel/ Smartboard Ggf. PC/Beamer
10	Reflexionsphase	<p>Reflexion im Plenum: Was bedeutet das Gelernte für meinen Berufsalltag im Betrieb? Was nehme ich dorthin mit? Was kann ich tun, damit mein Betrieb nachhaltiger wird?</p>	Diskussion im Plenum	Tafel/ Smartboard Ggf. PC/Beamer

## 2.2-MA - Gruppenpuzzle

- Details siehe Ablaufplan oben-

### Vorbereitung

Ein Rahmenthema wird in möglichst gleichwertige Puzzle-Teile bzw. Teil-Themen zerlegt. In dieser Lehreinheit wird ein Lehrvideo (Screencast) zerlegt in vier Teilthemen.

### Phase 1 - Gruppenbildung

In einer Stammgruppe sitzen zunächst Schülerinnen und Schüler ohne spezielle oder mit geringen Kenntnissen über das Thema zusammen. Für jedes Teil-Thema („Puzzle-Teil“) soll ein zukünftiger Experte/eine Expertin ausgebildet werden (zur Absicherung können es auch zwei oder mehr sein).

Phase 2 - Expertengruppe - Hier werden die Experten ausgebildet.

<p>Die Stammgruppe löst sich vorübergehend auf und die zukünftigen „Experten und Expertinnen für ...“, kommen zusammen. Sie werden anhand des Materials und zusätzlicher Leitfragen <i>tatsächlich</i> zu Experten. Die Lehrenden greifen nicht beliebig in das Lerntempo und die -struktur der Gruppe ein; sie beraten lediglich. Für die spätere Vermittlung des Lernstoffes in ihren Stammgruppen erstellen die „neu ausgebildeten“ Experten Handouts, oder machen sich Notizen.</p>	
---	--

Phase 3 - Stammgruppe: Jeder lernt von jedem

<p>Rückkehr in die Stammgruppe. Sie ist anfangs eine Mischung aus Experten*innen. <i>Aber</i>: Jede*r Experte*in trägt nun sein/ihr Spezialwissen den anderen vor und fügt es somit zum Themen-Puzzle hinzu. Ist das Puzzle fertig, so haben im Idealfall alle einen Lernzuwachs über alle Themen. In diesem Fall vier Themen.</p>	
--	--

### Auswertungsphase

Für die Lehrkraft gibt es mehrere Optionen. Die Überprüfung des Lernzuwachses kann

- durch eine anschließende Präsentation der Experten- und Expertinnen-Gruppen erfolgen,
- durch Diskussion im Plenum
- durch Transferaufgaben oder einen kleinen Wissens-Test (siehe die Arbeitsblätter AB 2 und AB 3 mit multiple-choice bzw. offenen Fragen)

Entsprechende Leitfragen finden sich auf Arbeitsblatt AB 1 (siehe [2.3-AB 1 - Das Gruppenpuzzle! Werden Sie zum Experten/zur Expertin](#)).

## 2.3-AB 1 - Das Gruppenpuzzle! Werden Sie zum Experten/zur Expertin

<p>Nehmen Sie am Gruppenpuzzle teil und werden Sie Expert*in! Ihr Lehrer oder Ihre Lehrerin wird Sie durch den Unterricht führen. Zuerst teilen sie sich in die Expertengruppen und nutzen die nachfolgenden Leitfragen, um sich Expertenwissen anzueignen. Anschließend teilen sie sich - in jeder Gruppe ist ein Experte oder eine Expertin. Erklären Sie den anderen, was sie wissen und lernen Sie von den anderen.</p>	<b>1. Rund - Experten</b>	<b>2. Runde - Mix</b>

Hier sind die Leitfragen für Ihre Puzzleteile:

<p><b>Gruppe 1: Umgang mit Vortagsbackwaren</b></p> <ul style="list-style-type: none"> <li>• Wie hoch ist bei Ihnen das Aufkommen an Vortagsbackwaren?</li> <li>• Wie gehen Sie damit um?</li> <li>• Messen Sie den Anfall an Alt- und Rückbrot, an unverkauften Backwaren?</li> <li>• Welcher Art sind die Verluste?</li> <li>• Mit welchen Kennzahlen können die Verluste beschrieben werden?</li> <li>• Welche Möglichkeiten gibt es für Vortagsbackwaren?</li> <li>• Was halten Sie vom Vortagsbackwarenladen?</li> </ul>	<p><b>Gruppe 3: ABC-Statistik</b></p> <ul style="list-style-type: none"> <li>• Wie hoch ist bei Ihnen das Aufkommen an Backwarenabfällen?</li> <li>• Was macht Ihr Betrieb mit den nicht verkauften Backwaren?</li> <li>• Was ist die ABC-Statistik?</li> <li>• Welche Backwaren werden nur in geringen Mengen und nur an bestimmten Tagen produziert?</li> <li>• Wie halten Sie es bis zum Verkaufsschluss - sollen immer noch viele Backwaren vorhanden sein?</li> </ul>
<p><b>Gruppe 2: Mitarbeiterbeteiligung und Mitarbeitersensibilisierung</b></p> <ul style="list-style-type: none"> <li>• Haben Sie schon einmal mit dem Meister / der Meisterin über Backwarenverluste gesprochen - was hat er / sie gesagt?</li> <li>• Wie kann man Mitarbeiter*innen beteiligen?</li> <li>• Wie sollte man die Mitarbeiter*innen ansprechen und aufmerksam machen?</li> <li>• Was kann man machen, wenn sich Backwarenverluste nicht verringern?</li> </ul>	<p><b>Gruppe 4: Kundenansprache und Mediennutzung</b></p> <ul style="list-style-type: none"> <li>• Wie können Sie im Laden darauf aufmerksam machen, dass Abfallvermeidung auch heißt: Um 18 Uhr ist viel ausverkauft!</li> <li>• Welche Argumente gibt es um zu begründen, dass nicht verkaufte Backwaren ein Problem sind?</li> <li>• Zum Ladenschluss sind nur noch wenige Backwaren vorhanden - wie erklären Sie es den Kunden?</li> <li>• Welche Medien können Sie zur Kundeninformation nutzen?</li> </ul>

## 2.4-MA - Lernzielkontrolle

Wenn die Auszubildenden den Sceen-Cast angeschaut oder das Gruppenpuzzle gespielt haben, können sie ihr Wissen mit zwei Arbeitsblättern testen:

[2.5-AB 2 - Testen Sie Ihr Wissen zum Screencast - Schwierigkeitsstufe 1!](#)

[2.6-AB 3 - Testen Sie Ihr Wissen zum Screencast - Schwierigkeitsstufe 2!](#)

Die Arbeitsblätter haben unterschiedliche Schwierigkeitsgrade:

- Experte\*in oder Anwärter\*in: multiple-choice Test (AB 2)
- Experte\*in oder Profi: Ein Test mit offenen Fragen (AB 3)

Je nach Einschätzung der Lehrkraft kann der eine oder der andere verwendet werden. Im Anhang finden sich die Lösungsbögen, die den Auszubildenden zur Kontrolle ausgehändigt werden können.

Bei den offenen Fragen sind *mögliche* Lösungen angegeben - die Lösungen der SuS können richtig sein, auch wenn sie nicht deckungsgleich mit jenen des Lösungsbogens sind!

## 2.5-AB 2 - Testen Sie Ihr Wissen zum Screencast - Schwierigkeitsstufe 1!

### 1. Richtig oder falsch - was meinen Sie?

<i>richtig</i>	<i>falsch</i>	<i>Aussage</i>
<input type="radio"/>	<input type="radio"/>	Der Kunde will frisches Brot - er verbraucht es zu Hause sofort
<input type="radio"/>	<input type="radio"/>	Die meisten Kunden würden auch Brot vom Vortag kaufen
<input type="radio"/>	<input type="radio"/>	Ohne einen Anreiz kauft der Kunden kein Brot vom Vortag
<input type="radio"/>	<input type="radio"/>	Es ist doch kein Problem, so viel zu Backen wie die Kunden wollen

### 2. Welche Aussagen über die ABC-Statistik sind richtig, welche falsch?

<i>richtig</i>	<i>falsch</i>	<i>Aussage</i>
<input type="radio"/>	<input type="radio"/>	Die ABC-Statistik sagt aus, welche Backwaren wie häufig nachgefragt werden
<input type="radio"/>	<input type="radio"/>	Das Glutenfreie Bio-Roggen-Brot mit Pistazien ist auf jeden Fall ein A-Artikel
<input type="radio"/>	<input type="radio"/>	C-Artikel sollten nur einmal die Woche produziert werden
<input type="radio"/>	<input type="radio"/>	B-Artikel können ruhig an einem Tag um 13 Uhr ausverkauft sein, der Kunde wird dann ein anderes Produkt nehmen
<input type="radio"/>	<input type="radio"/>	Das regionale Landbrot ist immer ein A-Produkt
<input type="radio"/>	<input type="radio"/>	Mitarbeiter*innen müssen die Einteilung ABC nicht erklären können, denn die Kunden nehmen das, was da ist. Das vermeidet Altbrot.

### 3. Was sollten die Mitarbeiter\*innen im Verkauf wissen und können, um die Backwarenverluste möglichst gering zu halten?

<i>richtig</i>	<i>falsch</i>	<i>Sie sollten dem Kunden folgende Argumente präsentieren ....</i>
<input type="radio"/>	<input type="radio"/>	... dass altes Brot der Biotonne gut tut
<input type="radio"/>	<input type="radio"/>	... warum bestimmte Backwaren nicht immer verfügbar sind
<input type="radio"/>	<input type="radio"/>	... dass Brot vom Vortag immer noch ein gutes Brot ist
<input type="radio"/>	<input type="radio"/>	... sie sollten den Kunden überreden, ein anderes Brot zu kaufen
<input type="radio"/>	<input type="radio"/>	... bei Kritik den Kunden bitten, woanders zu kaufen
<input type="radio"/>	<input type="radio"/>	... dass Umweltschutz auch bedeutet, nicht immer alles zu haben

**4. Wie kann ich die Kundschaft im Laden „ansprechen“ um Backwaren-Abfälle möglichst gering zu halten? (Mehrfachnennung möglich)**

<input type="checkbox"/>	ein Aufdruck auf der Verpackung
<input type="checkbox"/>	ein Infoboard oder ein Display
<input type="checkbox"/>	eine Ansagenschleife über Lautsprecher
<input type="checkbox"/>	Anstelle einer Begrüßung besser „Wussten Sie schon....“
<input type="checkbox"/>	großen Preisschildern über reduzierten Backwaren
<input type="checkbox"/>	einem Flyer über Umweltschutz und Lebensmittelabfall

**5. Wie kann ich noch auf das Problem der Backwarenverluste aufmerksam machen? (Mehrfachnennung möglich)**

<input type="checkbox"/>	auf meiner Homepage
<input type="checkbox"/>	meine Beteiligung an öffentlichen Aktionen
<input type="checkbox"/>	die Bio-Mülltonne direkt offen am Eingang aufstellen
<input type="checkbox"/>	eine Zusammenarbeit mit Umweltschutzgruppen
<input type="checkbox"/>	durch einen Aktionstag in meiner Bäckerei
<input type="checkbox"/>	einen Tag in der Woche nur Altbrot anbieten

**6. In dem Screencast wurden verschiedene Handlungsansätze angesprochen, um die Backwarenverluste gering zu halten! An wen richtet sich der jeweilige Handlungsansatz?**

<i>Handlungsansatz/Botschaft</i>	<i>richtet sich an...</i>	
	Kolleg*innen	Kund*innen
<i>Brot vom Vortag reduzieren</i>	<input type="checkbox"/>	<input type="checkbox"/>
<i>ABC-Statistik über Verkauf und Produktion</i>	<input type="checkbox"/>	<input type="checkbox"/>
<i>Vorschläge für Verbesserungen machen</i>	<input type="checkbox"/>	<input type="checkbox"/>
<i>Argumente für den Kauf von Brot vom Vortag</i>	<input type="checkbox"/>	<input type="checkbox"/>
<i>Werbematerialien gegen Backwarenverluste</i>	<input type="checkbox"/>	<input type="checkbox"/>

**Geschafft! :-)** Den Lösungsbogen gibt´s beim Ausbilder/ bei der Ausbilderin!

## 2.6-AB 3 - Testen Sie Ihr Wissen zum Screencast - Schwierigkeitsstufe 2!

Hier kommen die Fragen 1-6!

1. Wo ist denn eigentlich das Problem? Lesen Sie die Aussagen und überlegen Sie, welche Probleme sich hieraus ergeben!

Aussage	Problem
Altbrot wird zu Biogas und das schadet der Umwelt nicht!	Doch, um Getreide für Rückbrot herzustellen, braucht man Energie und Ressourcen
Der Kunde will jeden Tag frisches Brot!	... ..
Die meisten Kunden würden auch Brot vom Vortag kaufen!	... ..
Damit Kunden Brot vom Vortag kaufen, muss man ... ..	... ..
Es ist doch kein Problem, so viel zu backen wie die Kunden wollen!	... ..

2. Vervollständigen Sie die Aussagen im Lückentext über die ABC-Statistik!

Aussage	Antwort
Die ABC-Statistik sagt aus, ... ..	... dass es Backwaren gibt, die ..... verkauft werden.
Das Glutenfreie Bio-Roggen-Brot mit Pistazien ist auf jeden Fall ein ... ..	..... -Artikel
C-Artikel sollten ... ..	nur.....produziert werden.
B-Artikel können ruhig an einem Tag um 13 Uhr ausverkauft sein, denn der Kunde ...	... wird dann ... ..
Das regionale Landbrot ist immer ein	..... - Artikel
Wenn die Mitarbeiter*innen erklären können, warum etwas ausverkauft ist, dann ... ..	... wird der Kunde... ..... .....



3. Sie stehen im Laden hinter der Theke und wollen Backwaren verkaufen. Geben Sie ein oder zwei Stichworte für oder gegen die folgenden Aussagen.

<i>Sie sollten erklären können ...</i>	
Aussage	Antwort
... warum die Biotonne vielleicht nicht die beste, aber im Vergleich noch gute Alternative ist!	
... warum es sinnvoll ist, dass bestimmte Backwaren nicht immer verfügbar sind!	
... warum ein Brot vom Vortag immer noch ein gutes Brot ist!	
... warum es besser ist, zu überzeugen als zu überreden!	

4. Wie können Sie die Kundschaft im Laden „ansprechen“ um Backwaren-Abfälle möglichst gering zu halten? Geben Sie jeweils zwei Beispiele

Ladenausstattung	1
	2
	3
Auslagen	4
	5
	6
Digitale Medien	7
	8
	9
Veranstaltungen	10
	11
	12

**5. Nennen Sie je ein Pro und ein Contra-Argument für die möglichen Maßnahmen zur Reduktion von Verlusten in der Bäckerei!**

<ul style="list-style-type: none"> <li>● Maßnahme: Vortages-Backwaren preiswerter verkaufen</li> </ul>
Pro:
Contra:
<ul style="list-style-type: none"> <li>● Maßnahme: Brote nach dem ABC-Prinzip backen!</li> </ul>
Pro:
Contra:
<ul style="list-style-type: none"> <li>● Maßnahme: Mitarbeiter informieren und schulen (sensibilisieren)!</li> </ul>
Pro:
Contra:
<ul style="list-style-type: none"> <li>● Maßnahme: Kunden*innen im Verkauf ansprechen!</li> </ul>
Pro:
Contra:
<ul style="list-style-type: none"> <li>● Maßnahme: Medien nutzen!</li> </ul>
Pro:
Contra:

**6. Welche der 5 Handlungsansätze (s. Frage 5) werden beschrieben, wer ist der Adressat?**

Aussage	Handlungsansatz	Kunde	Kollege
„Was wenig kostet, ist auch wenig wert- das stimmt nicht immer“	Kundenansprache	0	0
„Deine Zeit ist abgelaufen - Mach es billiger“	... ..	0	0
„Lass uns rechnen - wieviel ist x von y?“	... ..	0	0
„Ich wollt dir immer schon mal sagen ... .“	... ..	0	0
„Lass uns reden - Ich überzeuge dich“	... ..	0	0
„Ein Text für alle Fälle“	... ..	0	0

**Geschafft! :-)** Den Lösungsbogen gibt´s beim Ausbilder/ bei der Ausbilderin!

### 3. Lehreinheit Betrieb

Ihre Auszubildenden haben sich mit dem Thema Handlungsoptionen zur Abfallvermeidung befasst und dazu einen Screencast angeschaut und besprochen<sup>1</sup>.

Nun wollen Sie ihre Kenntnisse zum Thema Backwarenabfälle auf ihren betrieblichen Alltag übertragen. Am Ende der folgenden Lehreinheit stehen Hinweise, wo es im Betrieb in Hinblick auf die Vermeidung von Abfällen eventuelle Nachhaltigkeitsdefizite gibt oder wie der Betrieb nachhaltiger wirtschaften kann. Die nachfolgende Lehreinheit umfasst:

1. einen Selbst-Check des Betriebs und
2. ein leitfadengestütztes Interview sowie
3. die Präsentation der Ergebnisse des Selbst-Check und dem Interview auf einem Poster.

#### 3.1-A - Ablaufplan

In der folgenden Übersicht sind -mit den geschätzten Zeitangaben- Aufgabenstellungen für die Auszubildenden beschrieben. Während die Auszubildenden streckenweise selbstständig tätig sind, ist an anderer Stelle Ihre aktive Unterstützung erforderlich (**fett** gekennzeichnet). Die Aufgabenstellungen sind so gestaltet, dass die obligatorischen Tätigkeiten im Betrieb (betrieblichen Unterweisungen, Berichtshefte, Arbeitskontrollen usw.) direkt einbezogen werden können.

Dauer (min)	Phase	Inhalte/Handlungsschritte	Methode/ Sozialform	Material/ Medien
10	Einstieg ins Thema	Vorführung des Screencast „Handlungsoptionen zur Reduktion von Retouren und Abfällen“	Lehrfilm und Diskussion	PC/Beamer
10	Einstieg Fortsetzung	Klärung/Recherche von Begriffen, Rückfragen	Austausch <b>Ausbilder*in</b> und Auszubildende	Ggf. Poster oder Notizblock  Ggf. Internetzugang
15	Lernzielkontrolle	Die Auszubildenden können überprüfen, ob sie die wesentlichen Inhalte des Screencast nachvollzogen haben. Hierfür stehen zwei Arbeitsblätter mit entsprechenden Lösungen im Anhang zur Verfügung:  AB 2 multiple-choice Fragen AB 3 offene Fragen	Einzelarbeit	Arbeitsblätter r AB 2 AB 3

<sup>1</sup> Die Auszubildenden haben den Screencast in der Berufsschule noch nicht kennen gelernt? Macht nichts - dann kann er jetzt im Betrieb gezeigt werden! Schauen Sie sich den Lehrfilm gemeinsam an und diskutieren Sie mit Ihren Auszubildenden darüber! Dies bildet die inhaltliche Grundlage für das Nachfolgende. Selbst wenn die Auszubildenden den Lehrfilm schon kennen, kann eine Wiederholung nicht schaden.

30	Vorbereitungsphase (VP)	Zeit-/Arbeitsplanung für den Selbst-Check	Austausch <b>Ausbilder*in</b> und Auszubildende	Arbeitsblatt AB 4
tbd <sup>2</sup>	Erarbeitungsphase (EP)	Betriebsrundgang Selbst-Check Betrieb	Auszubildende, Unterstützung durch geeignete Personen	Arbeitsblatt AB 4
20	Ergebnisphase (EP)	Ergebnisbesprechung Selbst-Check Betrieb	Auszubildende	Arbeitsblatt AB 4 Ggf. Internetzugang
30	Vorbereitungsphase (VP)	Interview Ausbilder*in ( <b>optional</b> bei ausreichender Informationslage durch Selbst-Check)	Auszubildende	Arbeitsblatt AB 5
30-60	Erarbeitungsphase (EP)	Durchführung des Interviews und Dokumentation der Ergebnisse	Auszubildende, <b>Ausbilder*in</b>	Arbeitsblatt AB 5 Notizblock, Handy/ Diktiergerät
30-60	Ergebnisphase (EP)	Sichtung der Ergebnisse aus Selbst-Check Betrieb und Erkenntnisgewinn aus Interview  Erstellung eines Posters zur Ergebnispräsentation	Auszubildende  (ggf. mit Unterstützung durch <b>Ausbilder*in</b> )	Arbeitsblatt AB 6  A0 Papier  Drucker  Moderationsbedarf (Karten, Marker usw.)
10	Präsentationsphase (PP)	Auszubildende stellen das Poster der Belegschaft bzw. dem/der Ausbilder*in vor	Auszubildende, <b>Ausbilder*in</b>	Poster

<sup>2</sup> Die benötigte Zeit für den Betriebsrundgang ist abhängig vom Betrieb und der Verfügbarkeit der benötigten Informationen.

### 3.2-MA - Selbst-Check im Betrieb

- Details siehe Ablaufplan -

Bei dieser Methode schlüpfen die Auszubildenden in die Rolle eines Qualitätsmanagers oder einer Qualitätsmanagerin. Mit detektivischer Neugier soll der eigene Betrieb „unter die Lupe“ genommen werden. Hierbei ist es Grundvoraussetzung, dass die Analyse von Prozessen und die damit verbundene Erfassung von Daten und Fakten seitens der Ausbilder\*innen auch zugelassen und aktiv unterstützt wird.

Wo eine Erfassung von Daten nicht möglich ist, sind Ausbilder\*innen gefragt, Auszubildenden möglichst realistische Schätzungen der erforderlichen Kennzahlen zu geben oder bei der Internetrecherche nach Standardangaben zu unterstützen.

Grundsätzlich gliedert sich der Selbst-Check Betrieb in 4 Phasen:

- Erfassung des Status quo: Im Betrieb werden Abläufe, Mengen, Daten, Fakten gesammelt
- Sichtung des Gesammelten und Auswahl einer geeigneten Darstellungsform (Grafik, Tabelle, Liste...)
- Visualisierung der Ergebnisse
- Gemeinsame Beurteilung der Ergebnisse und Entwicklung von Verbesserungsvorschlägen

In allen Phasen ist die wohlwollende Unterstützung durch die Ausbilder\*innen von entscheidender Bedeutung für den Erfolg des Selbst-Checks. Das Arbeitsblatt AB 4 (siehe [3.5-AB 4 - Selbst-Check im Betrieb - Auf geht's zum Betriebsrundgang](#)) gibt den Auszubildenden wichtige Leitfragen für die Betriebsbegehung an die Hand. Unterstützung Sie sie dabei aktiv, denn während des Betriebsrundgangs kann man leicht den am Anfang gewählten Fokus verlieren!

**Hinweis: Der Selbst-Check ist für jeden Betrieb und für jeden Ausbildungsgang geeignet. Bei großen Betrieben sollte ein enger Fokus gelegt werden auf das, was untersucht werden soll.**

### 3.3-AB 4 - Selbst-Check im Betrieb – Auf geht's zum Betriebsrundgang

#### Einleitung

Der Screencast hat den Anfang gemacht, aber wie geht es jetzt weiter? Da drängt sich die Frage auf: Was hat das mit mir, mit meiner Ausbildung und meiner Arbeit im Betrieb zu tun? Eine Menge! Der Selbst-Check zum Thema „Mein Rohstoffverbrauch - meine Handlungsoptionen“ wird es zeigen - auf geht's!

Dieser Selbstcheck hat drei Ziele

- Als erstes gilt es die „Rohstoffe“ oder „Materialien“ zu erfassen, die in ihrer Bäckerei oder ihrer Konditorei am meisten verbraucht werden.
  - Hierbei sehen wir als „Rohstoff“ vieles an: Mehl, Backhilfsmittel, Schokolade, Früchte, Öle und Fette. Aber auch Gas und Strom, Wasser und Putzmittel, Benzin und Diesel, auch dies sind „Rohstoffe“ für Ihren Betrieb.
  - Daneben gibt es noch die „Materialien“, also alles, was gebraucht wird, um einen Job zu erledigen: Maschinen, Geräte, Bleche und Kellen, Lappen und Bekleidung, Leuchten, Kaffeeautomaten, Mikrowelle, Smartphone und Computer, Fahrrad und Fahrzeug.
- Im zweiten Schritt gilt es den „Verbrauch“ und den „Abfall“ zu erfassen und zu bewerten. Hierzu einige Beispiele:
  - Das Mehl wird zu Brot und wird verkauft - aber wie viel Mehl geht auf dem Weg zum Kunden verloren - wie viel Brot wird nicht verkauft?
  - Mit dem Lieferwagen wird die Backware zum Kunden gefahren, er verbraucht Treibstoff. Aber ist das viel? Ist das wenig?
  - Ohne IT geht heute gar nichts in keinem Betrieb. Aber wie häufig wird diese erneuert? Wie viele Geräte liegen nutzbar aber ungenutzt in der Schublade?
  - Jeder Beruf hat seine Bekleidung! Jedes Kleidungsstück hat einen ökologischen Rucksack! Und wie wird sie gereinigt? Woher kommt sie?
- Der dritte Schritt ist die Überlegung: Ist das nachhaltig? Ist das gut oder schädlich für die Umwelt, das Klima, für das Miteinander im Betrieb, für die Gesundheit oder den wirtschaftlichen Erfolg? Manchmal muss man abwägen - nicht immer gibt es eine Lösung, die alle für Nachhaltigkeit wichtigen Bereiche gleichermaßen bedient (Ökologie, Ökonomie, Soziales, Gesundheit).

... weiter geht's auf der nächsten Seite!

## Ablauf

1. Setzen Sie sich mit Ihren Azubi-Kollegen\*innen und Ihrer Ausbilderin oder Ihrem Ausbilder zusammen. Klären Sie, was Sie sich anschauen wollen:
  - Den ganzen Betrieb oder einen Teil davon?
  - Einen Prozess oder ein Produkt?
  - Materialien oder Abfälle?
2. Im nächsten Schritt besprechen Sie:
  - Wer hat Zugang zu den Maschinen und Abläufen, zu allen Räumlichkeiten, zu den Bestellungen und Verkäufen, die Sie untersuchen wollen?
  - Welche Personen im Betrieb haben die Informationen, die Sie einholen wollen? Welche Personen sind an den Abläufen, auf die es ankommt, beteiligt?
  - Wie kommen wir an die Informationen? (Erfragen, Zählen, Messen, Recherchieren...)
  - Wie wollen wir unsere Ergebnisse festhalten? (Notizen, Fotos, Listen, ...)
3. Sprechen Sie alle relevanten Personen an! Informieren Sie sie, dass Sie einen Selbst-Check durchführen wollen, der dem Betrieb helfen kann. *Bitten* Sie um Unterstützung - *fordern* Sie nicht - Ihre Kollegen\*innen sind schließlich mit dem Tagesgeschäft ziemlich beschäftigt! Aber neugierig sind sie sicher auch!
4. Verabreden Sie mit ihrer Ausbilderin oder Ihrem Ausbilder einen Termin, an dem Sie Ihre Zwischenergebnisse besprechen.
5. Teilen Sie sich die Aufgaben für den Selbst-Check Betrieb auf: Wer kümmert sich um was? Und bis wann?
6. Los geht´s zum Betriebsrundgang: Checken Sie Ihren Betrieb! Nutzen Sie hierfür die Abbildung „Übersicht Betriebsrundgang“ auf der nächsten Seite. Behalten Sie beim Betriebsrundgang Ihren gewählten Fokus (siehe Ablauf Punkt 1) im Auge.
7. Alles gecheckt? Setzen Sie sich zum vereinbarten Termin mit Ihren Azubi-Kollegen\*innen zusammen und klären Sie:
  - Konnten alle erforderlichen Informationen eingeholt werden?
  - Wer kann fehlende Infos ergänzen? Wo kriegen wir ggf. Standardwerte her, um zu wissen, was unsere Ergebnisse bedeuten?
8. Und jetzt?! Noch Fragen offen? - Weiter geht´s beim Interview! Oder ist alles geklärt? Dann auf zur Posterpräsentation!

... weiter geht´s auf der nächsten Seite!

## Übersicht Betriebsrundgang

**Merkpunkt:** Denken Sie an den von Ihnen gewählten Fokus, sonst gehen Sie bei all den Infos schnell unter!

<p>Rohstoffe werden überall verbraucht, im Büro, im Lager, in der Backstube, der Mühle oder dem Brauhaus, im Verkauf oder bei der Auslieferung. Zunächst sollten Sie sich einen Überblick verschaffen, welche Rohstoffe, Hilfsstoffe, Betriebsmittel und Materialien eingesetzt werden. Eine gute Möglichkeit hierzu ist ein Rundgang durch Ihren Betrieb. Verfolgen Sie die Prozessschritte zur Entstehung eines Produktes oder gehen Sie in Ihrem Betrieb von Raum zu Raum.</p>		
	<p>In der ersten Variante werden die Prozessschritte für ein Produkt oder eine Dienstleistung des Betriebes untersucht. Zunächst unterteilen Sie die Herstellung des Produkts in einzelne Prozessschritte. Dann erfassen Sie die Rohstoffe und Hilfsstoffe, die Materialien und die Betriebsmittel, die in den Schritten eingesetzt werden. Erfassen Sie auch den Abfall und den Verbrauch an Betriebsmitteln und Materialien.</p>	
	<p>In der zweiten Variante gehen Sie im Betrieb von Raum zu Raum. Schauen Sie sich die Ausstattung an und bestimmen alle Rohstoffe, Materialien, Betriebsstoffe und Abfälle, die im jeweiligen Raum anfallen.</p>	
<p><b>Auswertung</b></p>	<p>Setzen Sie sich mit Ihren Azubi-Kollegen*innen zusammen und klären Sie</p> <ul style="list-style-type: none"> <li>• Welche Rohstoffe und Materialien nutzt der Betrieb in erster Linie?</li> <li>• Welche Hilf- und Betriebsstoffe kommen hinzu?</li> <li>• Welche relevanten Rohstoffe, Materialien, Hilfs- und Betriebsstoffe können nicht recycelt/ wieder verwendet werden?</li> <li>• Welche der Stoffe stammen aus erneuerbaren Quellen?</li> <li>• Was hiervon besteht aus erneuerbaren Rohstoffen?</li> <li>• Gibt es Recycling für obige Stoffe?</li> </ul>	<ul style="list-style-type: none"> <li>• Wie hoch ist die Nutzungsdauer der Betriebseinrichtung?</li> <li>• Wo entstehen viele Abfälle?</li> <li>• Sind die Abfälle recycelbar?</li> </ul> <p>Notieren Sie Ihre Vorschläge:</p> <ul style="list-style-type: none"> <li>• Wo könnten Rohstoffe, Materialien, Hilfs- und Betriebsstoffe eingespart werden?</li> <li>• Bei welchen Betriebsmitteln kann die Langlebigkeit gesteigert werden?</li> <li>• Wo kann Recycling eingeführt werden?</li> <li>• Wo kann auf nachwachsende Rohstoffe umgestellt werden?</li> </ul>
<p><b>Feedback</b></p>	<p>Stellen Sie die Ergebnisse vor.</p> <ul style="list-style-type: none"> <li>• Besprechen Sie die Hemmnisse und die Vorteile Ihrer Vorschläge.</li> <li>• Fassen Sie die Ergebnisse in einem Poster zusammen.</li> <li>• Hängen Sie das Poster im Flur auf und stellen es den Kolleg*innen vor.</li> </ul>	<p>Kund*innen wollen Qualität zum günstigsten Preis, haben aber auch weitere Anforderungen nach Umwelt- und Sozialverträglichkeit. Überlegen Sie bei Ihren Produkten, mit welchen Argumenten sie überzeugt werden können, auf Nachhaltigkeit zu achten.</p>



### 3.4-MA - Interview

#### - Details siehe Ablaufplan -

Eine Möglichkeit der Befragung, um ausführliche Informationen zu gewinnen, bietet das leitfadengestützte Interview. So können Auszubildende das Wissen eines Interviewpartners in Erfahrung bringen und nachvollziehen. Ein wichtiges Merkmal eines leitfadengestützten Interviews ist seine Offenheit. Es werden daher Fragen gestellt, die den Interviewpartner zu Erzählungen auffordern (vgl. bpb 2016).

Das Arbeitsblatt AB 5 (siehe [3.5-AB 5 - Nachgefragt - Das Interview!](#)) leitet die Auszubildenden entsprechend an und behandelt folgende Punkte:

#### Der Interviewleitfaden:

Grundlage des Interviews ist der sogenannte Leitfaden. Dieser besteht aus vorformulierten Fragen und dient als Orientierung für das Interview. Man bezeichnet ihn auch als „Gerüst“, denn er verleiht dem Interview eine Struktur. Während des Interviews können Fragen gegebenenfalls ausgelassen, umformuliert oder ergänzt werden. Auch die Reihenfolge der Fragen kann verändert werden und Nachfragen können gestellt werden.

Die Fragen des Leitfadens sind offen formuliert, so dass keine ja/nein Antworten möglich sind.

#### Die Erstellung des Leitfadens

- Welche konkreten Fragen sollen gestellt werden?
- Wie können die Fragen konkret formuliert werden, damit der Interviewpartner zum Erzählen angeregt wird?
- Die Fragen sollten in einer thematischen Reihenfolge angeordnet werden.

#### Vorbereitung des Interviews

##### **Der Interviewte soll sich vorbereiten können!**

Sobald der Leitfaden für das Interview fertig ist, wird er dem Interviewpartner zur Verfügung gestellt, damit dieser sich vorbereiten kann.

##### **Wer stellt die Fragen?**

Um den Interviewpartner während der Befragung nicht zu überfordern, sollte nur eine geringe Anzahl von Auszubildenden beim Interview anwesend sein. Hier sollten die erarbeiteten Fragen innerhalb derjenigen aufgeteilt werden, die das Interview durchführen. Um die Flexibilität während des Interviews zu gewährleisten, sollten die Interviewenden den Leitfaden gut kennen.

##### **Wo soll das Interview stattfinden?**

Das Interview sollte in einer ruhigen Umgebung stattfinden, so dass der Interviewpartner in Ruhe und frei erzählen kann.

##### **Wie werden die Ergebnisse des Interviews festgehalten?**

Wenn möglich, kann das Gespräch mit einem Aufnahmegerät (z.B. Diktiergerät, Handy etc.) aufgezeichnet werden, um es anschließend in Ruhe auswerten zu können.

### 3.5-AB 5 - Nachgefragt - Das Interview!

Der Betriebsrundgang ist abgeschlossen und nun sind eine Reihe von Fragen offen geblieben? Kein Problem - ein Interview wird Klarheit bringen! Ihre Ausbilderin oder Ihr Ausbilder kennt den Betrieb perfekt und wird Ihnen gerne Auskunft geben. Er bzw. sie ist ihr Interviewpartner oder Ihre Interviewpartnerin. Bei einem Interview wird aber nicht einfach drauf los gefragt, es gibt einen Ablauf und Regeln.



1. **Vorbereitung!** Setzen Sie sich mit Ihren Azubikollegen\*innen zusammen. Klären Sie Folgendes und machen Sie sich Notizen:
  - Reflexion: Was ist unklar geblieben? Welche Informationen aus dem Betriebsrundgang sind unverständlich, haben Fragen aufgeworfen? Was war überraschend?
  - Formulieren Sie erste Fragen, die Sie gerne stellen würden, um Unklarheiten zu beseitigen!
  - Überlegen Sie: Wer kann unsere Fragen beantworten?
2. **Sammlung der Fragen!** Schreiben Sie Ihre bisher gesammelten Fragen auf:
  - Sortieren Sie sie: Welche gehören zusammen, weil sie das gleiche Thema behandeln? Welche sollten als erstes, welche am Schluß gestellt werden?
  - Bei mehr als 10 Fragen sollten Sie überlegen: Was kann gekürzt werden?
  - Sind alle Fragen offen formuliert? Sie sollen zum Erzählen anregen und nicht mit einem schlichten ja/nein beantwortet werden können.
  - Bitten Sie irgendeine Person aus Ihrem Betrieb, sich die Fragen einmal durchzulesen: Sind sie verständlich? Weiß derjenige, was damit gemeint ist? Überarbeiten Sie die Fragen, wenn nötig.
3. **Jetzt haben Sie Ihren Interviewleitfaden!**
  - Übergeben Sie Ihre Fragen ihrem Ausbilder oder ihrer Ausbilderin zur Vorbereitung und vereinbaren Sie einen Termin für das Interview. Das Interview sollte an einem ruhigen Platz durchgeführt werden, wo Sie nicht gestört werden. Ist Ihr\*e Interviewpartner\*in damit einverstanden, dass das Interview aufgenommen wird? (Handy, Diktiergerät; ansonsten Notizen)
4. **Eigene Vorbereitung!** Bereiten Sie sich nun selber auf das Interview vor!
  - Wer stellt die Fragen? - Eine\*r allein oder im Wechsel?
  - Wie sollen die Ergebnisse festgehalten werden - Notizen oder Tonaufnahme?
  - Wer übernimmt die Auswertung des Interviews? Das bedeutet: Die wichtigsten Aussagen des/der Interviewten auf einen Zettel schreiben.
5. **Interviewtag!** Beim Interview selbst ist folgendes wichtig:
  - Interviewzettel zur Hand haben! (siehe Beispiel auf der nächsten Seite)
  - Selbst langsam und verständlich sprechen.
  - Rückfragen stellen ist erlaubt!
  - Die Interviewfragen müssen nicht nach einer festen Reihenfolge gestellt werden.

**Nicht vergessen: Spaß haben!** Ein Interview ist für alle spannend, es muss nicht alles perfekt laufen! :-)

So kann Ihr Interviewzettel aussehen!

<p><b>Interview vom .....</b>      <b>Datum .....</b></p> <p>Anwesende:.....</p> <p>Begrüßung: Danke, dass Sie heute Zeit für uns haben! Wir haben ein paar Fragen mitgebracht zum Thema .....</p> <p>Frage 1:</p> <p>Frage 2:</p> <p>Frage 3:</p> <p>Frage 4:</p> <p>Frage 5:</p> <p>Frage 6:</p> <p>Frage 7:</p> <p>Frage 8:</p> <p>.....</p> <p>.....</p> <p>.....</p> <p>.....</p> <p>Vielen Dank für das Interview!</p>
---

### 3.6-MA - Poster erstellen

- Details siehe Ablaufplan -

Ein Poster ist ein möglichst A0 großes Papier, was im Betrieb an geeigneter Stelle, sichtbar für die Belegschaft, angebracht werden kann.

Inhaltlich sollte es so aufgebaut sein, dass der Text und Bildanteil bei jeweils 50% liegen. Hier können frei gezeichnete Grafiken, ausgedruckte und dann aufgeklebte Abbildungen, Tabellen und Ähnliches eingesetzt werden.

Die Herausforderung besteht darin, komplexe Inhalte möglichst griffig und „plakativ“ darzustellen. Hierbei kann es als Vorübung helfen, Sachverhalte Dritten so zu erklären, dass diese in einfachen Worten und kurzen Sätzen wiedergegeben werden können. Sie können deswegen Ihre Auszubildenden bitten, Ihnen ihre wichtigsten Aussagen kurz und prägnant zu erläutern.

Das Arbeitsblatt AB 6 (siehe [3.7-AB 6 - Alles klar! Und wie weiter? Posterpräsentation!](#)) bietet den Auszubildenden eine Struktur für die Gestaltung des Posters an und zeigt ein einfaches Beispiel, welches mit PowerPoint erstellt wurde.

### 3.7-AB 6 - Alles klar! Und wie weiter? Posterpräsentation!

Der Betriebsrundgang ist geschafft (und Sie haben ein Interview geführt) - wohin nun mit all den Informationen und dem neuen Wissen zur Nachhaltigkeit in Ihrem Betrieb?

Jetzt wissen Sie zwar, wo Ihr Betrieb in Sachen Backwarenabfälle steht und Sie haben vielleicht schon einige erste Ideen, was Sie in Ihrem Betrieb verändern könnten, um noch nachhaltiger zu wirtschaften - aber all Ihre Kollegen\*innen wissen das noch nicht und können so auch nicht mitdenken und sich einbringen!

Eine gute Möglichkeit, Informationen darzustellen, ist ein anschaulich gestaltetes Poster - so wie auf dem Bild unten. Bei der Umsetzung können Sie Ihre\*n Ausbilder\*in um Unterstützung bitten.



... weiter geht´s auf der nächsten Seite!

### Vorbereitung

Setzen Sie sich mit Ihren Azubikollegen\*innen zusammen und machen Sie ein Brainstorming. Hierbei können folgende Fragen helfen:

- Was sind die „top 5“ Ergebnisse aus dem Selbst-Check Betrieb und dem Interview?
- Wollen wir einen bestimmten Schwerpunkt setzen? Ist uns ein Thema besonders wichtig?
- Was können wir im Betrieb ganz konkret als Verbesserung vorschlagen?
- Wie können wir unsere „Message“ gut rüber bringen? (Grafitti, Abbildung, Tabelle, Grafik usw.)

### Umsetzung

Erstellen Sie einen ersten Entwurf. Um am Ende ein gutes Poster zu haben, kann man folgende Punkte kontrollieren:

- Ein Poster sollte den/ die Betrachter\*in ansprechen, man soll es sich gerne anschauen.
- Eine Standard-Postergröße ist DIN A 0 (Maße: 84,1 x 118,9 cm), kleiner geht aber auch noch gut: DIN A1 (Maße: 59,4 cm x 84,1 cm)
- Texte auf dem Poster dürfen nicht zu klein sein, sonst sind sie nicht lesbar.
- Texte und Bilder/Abbildungen/Tabellen/Grafiken usw. sollten in einem Verhältnis von 50% zu 50% stehen - sonst ist es zuviel Text.
- Alles passt nicht drauf - lieber beschränkt man sich auf ein paar wenige Themen
- Was schauen Sie sich selbst gerne an? Graffiti? Comics? Auch solche Elemente sind geeignet, um Inhalte zu übermitteln.
- Zeigen Sie Ihren ersten Entwurf einer Person, die nicht daran mitarbeitet: Wie kommt das Poster an? Ist es verständlich?

### Erstellung des Posters

Setzen Sie Ihren Entwurf um!

- Stellen Sie alle benötigten Materialien zusammen: Poster-Papier, bunte (Filz-)Stifte, Moderationskarten, bunte Marker, Scheren, Bleistift zum Vorzeichnen, Lineal, Klebestift usw.
- Erstellen und drucken Sie alles aus, was auf das Plakat soll (Fotos, Abbildungen, Tabellen, Grafiken usw.)
- Fertig? Dann hängen Sie es im Betrieb dort auf, wo es die Blicke der Belegschaft auf sich zieht!

### Präsentation!

Präsentieren Sie das Poster zusammen mit Ihrer/Ihrem Ausbilder\*in der Belegschaft. Erläutern Sie, was auf dem Poster zu sehen ist und wie Sie zu den Informationen gekommen sind.

Diskutieren Sie: Wie kann Ihr Betrieb beim Thema Handlungsoptionen besser werden? Wer kann was tun, wie und wann? Gibt es etwas, was man jetzt direkt ohne viel Aufwand ändern kann?

## Anhang

- [A\) Lösungsblätter](#)
- [B\) Adressierte Kompetenzen Lernfelder \(LF\) aus Rahmenlehrplänen](#)
- [C\) Adressierte Inhalte aus Ausbildungsrahmenplänen](#)
- [D\) Geförderte KORN-Nachhaltigkeitskompetenzen](#)
- [E\) Literatur/Quellen](#)
- [F\) Verbundpartner und Copyright](#)
- [G\) Handouts zum Screen-Cast „Handlungsoptionen zur Reduktion von Retouren und Abfällen“](#)

**Backwarenabfälle**  
**Screen-Casts und**  
**Lehr-Lern-Einheiten**

Das Material des KORN-Projektes umfasst 5 Screen-Casts mit Lehr-Lerneinheiten

Themen: Am Beispiel der Backwarenabfälle wird erläutert:

- ▶ Wie groß der Backwarenabfall ist
- ▶ Welche Umweltwirkungen die Getreideproduktion hat
- ▶ Was der ökologische Rucksack der Lebensmittel ist
- ▶ Welche Entsorgungs- und Verwertungswege es gibt
- ▶ Welche Handlungsoptionen man/frau haben

Zielgruppe: Auszubildende

Primäre Gewerke: Bäcker\*in; Konditor\*in

Sekundäre Gewerke: Brauer\*in, Mälzer\*in, Müller\*in, Lebensmitteltechnologie\*in (SC 2 bis 4)

Verwendung: Betrieb oder überbetriebliche Ausbildung (je nach gewählter methodischer Umsetzung)

Download: [elearning.izt.de](http://elearning.izt.de) (KORN)

Kontakt: IZT/ Dr. Michael Scharp [m.scharp@izt.de](mailto:m.scharp@izt.de)

Backwaren-abfälle

- SC 1a: Lebensmittelverluste
- SC 1b: Ursachen & Probleme
- SC 2a: Umweltauswirkungen
- SC 2b: Ökologischer Rucksack
- SC 3: Entsorgung & Verwertung
- SC 4: Handlungsoptionen

Screen-Casts

Lehr-Lern-Einheiten

Das Projekt KORN-Scout

izt

KORN Scout

22/01/2020

2

## A) Lösungsblätter

Bei den offenen Fragen sind *mögliche* Lösungen angegeben - Ihre Lösungen, können richtig sein, auch wenn sie nicht deckungsgleich mit diesen Antworten sind!

### 2.5-AB 2 - Testen Sie Ihr Wissen zum Screencast - Schwierigkeitsstufe 1!

#### 1. Richtig oder falsch - was meinen Sie?

<i>richtig</i>	<i>falsch</i>	<i>Aussage</i>
<input type="radio"/>	<input checked="" type="radio"/>	Der Kunde will frisches Brot - er verbraucht es zu Hause sofort
<input checked="" type="radio"/>	<input type="radio"/>	Die meisten Kunden würden auch Brot vom Vortag kaufen
<input checked="" type="radio"/>	<input type="radio"/>	Ohne einen Anreiz kauft der Kunden kein Brot vom Vortag
<input type="radio"/>	<input checked="" type="radio"/>	Es ist doch kein Problem, so viel zu Backen wie die Kunden wollen

#### 2. Welche Aussagen über die ABC-Statistik sind richtig, welche falsch?

<i>richtig</i>	<i>falsch</i>	<i>Aussage</i>
<input checked="" type="radio"/>	<input type="radio"/>	Die ABC-Statistik sagt aus, welche Backwaren wie häufig nachgefragt werden
<input type="radio"/>	<input checked="" type="radio"/>	Das Glutenfreie Bio-Roggen-Brot mit Pistazien ist auf jeden Fall ein A-Artikel
<input checked="" type="radio"/>	<input type="radio"/>	C-Artikel sollten nur einmal die Woche produziert werden
<input checked="" type="radio"/>	<input type="radio"/>	B-Artikel können ruhig an einem Tag um 13 Uhr ausverkauft sein, der Kunde wird dann ein anderes Produkt nehmen
<input checked="" type="radio"/>	<input type="radio"/>	Das regionale Landbrot ist immer ein A-Produkt
<input type="radio"/>	<input checked="" type="radio"/>	Mitarbeiter*innen müssen die Einteilung ABC nicht erklären können, denn die Kunden nehmen das, was da ist. Das vermeidet Altbrot.

#### 3. Was sollten die Mitarbeiter\*innen im Verkauf wissen und können, um die Backwarenverluste möglichst gering zu halten?

<i>richtig</i>	<i>falsch</i>	<i>Sie sollten dem Kunden folgende Argumente präsentieren ....</i>
<input type="radio"/>	<input checked="" type="radio"/>	... dass altes Brot der Biotonne gut tut
<input checked="" type="radio"/>	<input type="radio"/>	... warum bestimmte Backwaren nicht immer verfügbar sind
<input checked="" type="radio"/>	<input type="radio"/>	... dass Brot vom Vortag immer noch ein gutes Brot ist
<input type="radio"/>	<input checked="" type="radio"/>	... sie sollten den Kunden überreden, ein anderes Brot zu kaufen
<input type="radio"/>	<input checked="" type="radio"/>	... bei Kritik den Kunden bitten, woanders zu kaufen
<input checked="" type="radio"/>	<input type="radio"/>	... dass Umweltschutz auch bedeutet, nicht immer alles zu haben



**4. Wie kann ich die Kundschaft im Laden „ansprechen“ um Backwaren-Abfälle möglichst gering zu halten? (Mehrfachnennung möglich)**

<input checked="" type="checkbox"/>	ein Aufdruck auf der Verpackung
<input checked="" type="checkbox"/>	ein Infoboard oder ein Display
<input type="checkbox"/>	eine Ansagenschleife über Lautsprecher
<input type="checkbox"/>	Anstelle einer Begrüßung besser „Wussten Sie schon....“
<input checked="" type="checkbox"/>	großen Preisschildern über reduzierten Backwaren
<input checked="" type="checkbox"/>	einem Flyer über Umweltschutz und Lebensmittelabfall

**5. Wie kann ich noch auf das Problem der Backwarenverluste aufmerksam machen? (Mehrfachnennung möglich)**

<input checked="" type="checkbox"/>	auf meiner Homepage
<input checked="" type="checkbox"/>	meine Beteiligung an öffentlichen Aktionen
<input type="checkbox"/>	die Bio-Mülltonne direkt offen am Eingang aufstellen
<input checked="" type="checkbox"/>	eine Zusammenarbeit mit Umweltschutzgruppen
<input checked="" type="checkbox"/>	durch einen Aktionstag in meiner Bäckerei
<input type="checkbox"/>	einen Tag in der Woche nur Altbrot anbieten

**6. In dem Screencast wurden verschiedene Handlungsansätze angesprochen, um die Backwarenverluste gering zu halten! An wen richtet sich der jeweilige Handlungsansatz?**

<i>Handlungsansatz/Botschaft</i>	<i>richtet sich an...</i>	
	Kolleg*innen	Kund*innen
<i>Brot vom Vortag reduzieren</i>	<input type="checkbox"/>	<input checked="" type="checkbox"/>
<i>ABC-Statistik über Verkauf und Produktion</i>	<input checked="" type="checkbox"/>	<input type="checkbox"/>
<i>Vorschläge für Verbesserungen machen</i>	<input checked="" type="checkbox"/>	<input type="checkbox"/>
<i>Argumente für den Kauf von Brot vom Vortag</i>	<input type="checkbox"/>	<input checked="" type="checkbox"/>
<i>Werbematerialien gegen Backwarenverluste</i>	<input type="checkbox"/>	<input checked="" type="checkbox"/>

2.6-AB 3 - Testen Sie Ihr Wissen zum Screencast - Schwierigkeitsstufe 2!

1. Wo ist denn eigentlich das Problem? Lesen Sie die Aussagen und überlegen Sie, welche Probleme sich hieraus ergeben.

Aussage	Problem
Altbrot wird zu Biogas und das schadet der Umwelt nicht	Doch, um Getreide für Brotabfall herzustellen, braucht man Energie und Ressourcen.
Der Kunde will jeden Tag frisches Brot!	Aber es ist kaum möglich, die Verkaufsmengen genau zu planen. Es werden deshalb zu viel Backwaren produziert, die anschließend entsorgt werden müssen. Dies steigert immer den Treibhauseffekt. Zudem wird das Brot beim Verbraucher über mehrere Tage verzehrt, er hat somit kein Problem Brot vom Vortag zu essen.
Die meisten Kunden würden auch Brot vom Vortag kaufen!	Aber nur dann, wenn es kostengünstiger ist als frisches Brot. Wenn der Kunde die Wahl hat zwischen Brot vom Vortag und frischem Brot zum gleichen Preis, wird er immer das frische Brot nehmen.
Damit Kunden Brot vom Vortag kaufen, muss man ... ..	... ihn beraten und überzeugen. Überzeugen tut man ihn nicht allein mit Argumenten, sondern mit Anreizen: Dem Preis. Wenn aber am Abend keine Auswahl mehr besteht, können auch die Argumente ausreichen - dann spart der Kunde Zeit weil er nicht noch einen weiteren Bäcker suchen muss.
Es ist doch kein Problem, so viel zu Backen wie die Kunden wollen!	Doch, es ist ein Problem. Der Erzeugung von Lebensmittel benötigt Flächen, Wasser, Dünger und Energie. All dies trägt zum Treibhauseffekt und zum Klimawandel bei.

2. Vervollständigen Sie die Aussagen im Lückentext über die ABC-Statistik.

Aussage	Antwort
Die ABC-Statistik sagt aus, ... ..	... dass es Backwaren gibt, die unterschiedlich häufig verkauft werden.
Das Glutenfreie Bio-Roggen-Brot mit Pistazien ist auf jeden Fall ein ... ..	C-Artikel
C-Artikel sollten ... ..	nur ein- oder zweimal pro Woche produziert werden.
B-Artikel können ruhig an einem Tag um 13 Uhr ausverkauft sein, denn der Kunde ...	... wird dann ein anderes Produkt nehmen.
Das regionale Landbrot ist immer ein ... ..	A-Artikel
Wenn die Mitarbeiter*innen erklären können warum etwas ausverkauft ist, dann ... ..	... wird der Kunde nicht den Laden verlassen wenn noch vergleichbare Backwaren vorhanden sind.

**3. Sie stehen im Laden hinter der Theke und wollen Backwaren verkaufen. Geben Sie ein oder zwei Stichworte, für oder gegen die folgenden Aussagen.**

<i>Sie sollten erklären können ....</i>	
Aussage	Antwort
... warum die Biotonne vielleicht nicht die beste, aber im Vergleich noch gute Alternative ist!	Wenn Biomüll in Biogasanlagen zu Strom und Wärme vergoren werden, wird Energie gewonnen. Aber dies gleicht nicht den Aufwand für Ressourcen und Energie aus, die notwendig waren um Backwaren herzustellen.
... warum es sinnvoll ist, dass bestimmte Backwaren nicht immer verfügbar sind!	Lebensmittel haben einen hohen Anteil am Treibhauseffekt - je mehr wir wegwerfen, desto bedeutender ist ihr Anteil daran. Und da Bäcker nicht den Verkauf genau planen können, ist es besser eher weniger zu Backen als zu viel.
... warum ein Brot vom Vortag immer noch ein gutes Brot ist!	Brot wird von den Kunden auch nicht sofort verzehrt und sie werfen es nach einem Tag nicht weg. Natürlich riecht es nicht mehr so stark, aber es schmeckt gut.
... warum es besser ist, zu überzeugen als zu überreden!	Kein Kunde mag es zu Dingen überredet zu werden, die er eigentlich nicht will. Aber man „beugt“ sich Argumenten.

**4. Wie können Sie die Kundschaft im Laden „ansprechen“ um Backwaren-Abfälle möglichst gering zu halten? Geben Sie jeweils zwei Beispiele**

Ladenausstattung	1 Poster
	2 Info-Board
Auslagen	3 Flyer
	4 Info-Blatt ihrer Bäckerei
Digitale Medien	5 Homepage
	6 Info-Text auf allen E-Mails
Veranstaltungen	7 Beteiligung an öffentlichen Veranstaltungen
	8 Aktionstag in der Bäckerei

5. Nennen Sie je ein Pro und ein Contra-Argument für die möglichen Maßnahmen zur Reduktion von Verlusten in der Bäckerei.

Mögliche Lösungen

Maßnahme: Vortages-Backwarenladen errichten!	Pro: Der Kunde weiß, was er will!
	Contra: Hohe Kosten
Maßnahme: Brote nach dem ABC-Prinzip backen!	Pro: Vermeidung von Abfall
	Contra: Zu Ladenschluss hin nur noch geringes Angebot
Maßnahme: Mitarbeiter informieren und schulen (sensibilisieren)!	Pro: Gezielte Kundenberatung möglich
	Contra: Arbeitszeit wird beansprucht
Maßnahme: Kunden*innen im Verkauf ansprechen!	Pro: Vermeidung von Abfällen
	Contra: Kunden wollen nicht gerne belehrt werden
Maßnahme: Medien nutzen!	Pro: Imagegewinn
	Contra: Kunden nutzen digitale Medien eher für soziale Zwecke, zum Bäcker gehen sie um Backwaren zu kaufen

6. Welche der fünf Handlungsansätze werden hier jeweils beschrieben? Wer ist der Adressat?

	Handlungsansatz	Kunde	Kollegen
„Deine Zeit ist abgelaufen - Mach es billiger“	Vortagsbackwarenverkauf	x	o
„Lass uns rechnen - wieviel ist x von y?“	ABC-Statistik	o	x
„Ach übrigens, was ich dir schon immer sagen wollte....“	Mitarbeitersensibilisierung	o	x
„Lass uns reden - Ich überzeuge dich“	Kundenansprache	x	o
„Ein Text für alle Fälle“	Mediennutzung	o	x

## B) Adressierte Kompetenzen Lernfelder (LF) aus Rahmenlehrplänen

Beruf	Kompetenz
Konditor/in	<ul style="list-style-type: none"> <li>• LF 1: "Ernährung unter ökologischen Gesichtspunkten"</li> <li>• LF 3: "Verkaufsvorgang, insbesondere Kaufmotive"</li> <li>• LF 11: „Sie führen rohstoffbezogene und betriebswirtschaftliche Berechnungen durch.“</li> </ul>
Bäcker/in	<ul style="list-style-type: none"> <li>• LF 1: „Ernährung unter ökologischen Gesichtspunkten“</li> <li>• LF 3: "Verkaufsvorgang, insbesondere Kaufmotive"</li> <li>• LF 8: Frischhaltungsmethoden; Ursachen und Vermeidung von Gebäck- und Lagerfehlern</li> <li>• LF 9: Restbrot</li> <li>• LF 13: "Sie stellen diese Erzeugnisse her und beurteilen deren Qualität nach sensorischen, ernährungsphysiologischen, ökonomischen und ökologischen Aspekten."</li> </ul>
Müller/in	<ul style="list-style-type: none"> <li>• LF 1: "Sie berücksichtigen gesellschaftliche, ökonomische und ökologische Anforderungen an ihre berufliche Tätigkeit und leiten daraus Wertvorstellungen ab."</li> </ul>
FK für Lebensmittel-technik	<ul style="list-style-type: none"> <li>• LF 10,11 und 12: „Sie sind sich der Bedeutung eines verantwortungsvollen Umgangs mit Rohstoffen und Produktionsabfällen zur Schonung von Rohstoffquellen und Ressourcen der Umwelt bewusst.“</li> </ul>
Brauer/in/ Mälzer/in	<ul style="list-style-type: none"> <li>• LF 9 : "Belastungen von Luft und Abwasser"</li> <li>• LF 14: „Verbraucher*innenerwartung, Kund*innenberatung“</li> </ul>

## C) Adressierte Inhalte aus Ausbildungsrahmenplänen

Beruf	Kompetenz
Bäcker/in	<p>Berufliche Grundbildung</p> <ul style="list-style-type: none"> <li>• Lfd. Nr. 4 - Umweltschutz: Zur Vermeidung betriebsbedingter Umweltbelastungen im beruflichen Einwirkungsbereich beitragen, insbesondere <ul style="list-style-type: none"> <li>○ a) mögliche Umweltbelastungen durch den Ausbildungsbetrieb und seinen Beitrag zum Umweltschutz an Beispielen erklären</li> <li>○ b) für den Ausbildungsbetrieb geltende Regelungen des Umweltschutzes anwenden</li> <li>○ c) Möglichkeiten der wirtschaftlichen und umweltschonenden Energie- und Materialverwendung nutzen</li> <li>○ d) Abfälle vermeiden; Stoffe und Materialien einer umweltschonenden Entsorgung zuführen</li> </ul> </li> <li>• Lfd. Nr. 6 - Umgehen mit Informations- und Kommunikationstechniken: Bedeutung und Nutzungsmöglichkeiten von Informations- und Kommunikationssystemen für den Ausbildungsbetrieb erläutern</li> <li>• Lfd. Nr. 9 - Kundenberatung und Verkauf: Verkaufshandlungen durchführen</li> </ul> <p>Berufliche Fachbildung</p>

	<ul style="list-style-type: none"> <li>● Lfd. Nr. 10 - Backwarensnacks aus Teigen mit tierischen und pflanzlichen Zutaten herstellen</li> <li>● Lfd. Nr. 12 - Kundenberatung und Verkauf: Waren präsentieren; Kundengespräche situationsgerecht führen, Kunden beraten; Backwarenkundengerecht und transportsicher verpacken; bei verkaufsfördernden Maßnahmen mitwirken</li> </ul>
<p><b>Konditor/in</b></p>	<p>Berufliche Grundbildung</p> <ul style="list-style-type: none"> <li>● Lfd. Nr. 4 - Umweltschutz: Zur Vermeidung betriebsbedingter Umweltbelastungen im beruflichen Einwirkungsbereich beitragen, insbesondere             <ul style="list-style-type: none"> <li>○ a) mögliche Umweltbelastungen durch den Ausbildungsbetrieb und seinen Beitrag zum Umweltschutz an Beispielen erklären</li> <li>○ b) für den Ausbildungsbetrieb geltende Regelungen des Umweltschutzes anwenden</li> <li>○ c) Möglichkeiten der wirtschaftlichen und umweltschonenden Energie- und Materialverwendung nutzen</li> <li>○ d) Abfälle vermeiden; Stoffe und Materialien einer umweltschonenden Entsorgung zuführen</li> </ul> </li> <li>● Lfd. Nr. 5 - Umgehen mit Informations- und Kommunikationstechniken: Bedeutung und Nutzungsmöglichkeiten von Informations- und Kommunikationssystemen für den Ausbildungsbetrieb erläutern</li> <li>● Lfd. Nr. 16 - Kundenberatung und Verkauf: Verkaufshandlungen durchführen</li> </ul> <p>Berufliche Fachbildung</p> <ul style="list-style-type: none"> <li>● Lfd. Nr. 29 - Herstellen von Salz-, Käse und Partygebäck (Anmerkung: Hier werden Zutaten verwendet, die eine hohes Treibhausgaspotential haben wie Fleisch, Käse und Meeresfrüchte)</li> <li>● Lfd. Nr. 30: Herstellen von kleinen Gerichten unter Verwendung frischer Rohstoffe (Anmerkung: Hier werden Zutaten verwendet, die eine hohes Treibhausgaspotential haben wie Fleisch, Käse und Meeresfrüchte)</li> <li>● Lfd. Nr. 31 - 31 Kundenberatung und Verkauf:             <ul style="list-style-type: none"> <li>○ c) Kunden unter Berücksichtigung ihrer Wünsche und der Produktbeschaffenheit beraten</li> <li>○ d) Konditoreierzeugnisse präsentieren und verkaufen, verschiedene Verpackungstechniken anwenden</li> <li>○ e) bei verkaufsfördernden Maßnahmen mitwirken</li> </ul> </li> </ul>
<p><b>Verfahrenstechnologen Mühlen- und Getreidewirtschaft (Müller/in)</b></p>	<p>Abschnitt D: fachrichtungsübergreifende, integrativ zu vermittelnde Fertigkeiten, Kenntnisse und Fähigkeiten</p> <ul style="list-style-type: none"> <li>● Lfd. Nr. 4 - Umweltschutz: Zur Vermeidung betriebsbedingter Umweltbelastungen im beruflichen Einwirkungsbereich beitragen, insbesondere             <ul style="list-style-type: none"> <li>○ a) mögliche Umweltbelastungen durch den Ausbildungsbetrieb und seinen Beitrag zum Umweltschutz an Beispielen erklären</li> <li>○ b) für den Ausbildungsbetrieb geltende Regelungen des Umweltschutzes anwenden</li> <li>○ c) Möglichkeiten der wirtschaftlichen und umweltschonenden Energie- und Materialverwendung nutzen</li> <li>○ d) Abfälle vermeiden; Stoffe und Materialien einer umweltschonenden Entsorgung zuführen</li> </ul> </li> </ul>
<p><b>FK für Lebensmitteltechnik</b></p>	<ul style="list-style-type: none"> <li>● Lfd. Nr. 4 - Umweltschutz: Zur Vermeidung betriebsbedingter Umweltbelastungen im beruflichen Einwirkungsbereich beitragen, insbesondere             <ul style="list-style-type: none"> <li>○ a) mögliche Umweltbelastungen durch den Ausbildungsbetrieb und seinen Beitrag zum Umweltschutz an Beispielen erklären</li> </ul> </li> </ul>

	<ul style="list-style-type: none"> <li>○ b) für den Ausbildungsbetrieb geltende Regelungen des Umweltschutzes anwenden</li> <li>○ c) Möglichkeiten der wirtschaftlichen und umweltschonenden Energie- und Materialverwendung nutzen</li> <li>○ d) Abfälle vermeiden; Stoffe und Materialien einer umweltschonenden Entsorgung zuführen</li> <li>● Lfd. Nr. 5 - betriebliche und technische Kommunikation: c) Informationen beschaffen, bewerten und austauschen; e) situationsgerechte Gespräche im Arbeitsumfeld führen</li> </ul>
<p><b>Brauer/in/ Mälzer/in</b></p>	<p>Abschnitt B Integrative Fertigkeiten, Kenntnisse und Fähigkeiten</p> <ul style="list-style-type: none"> <li>● Lfd. Nr. 4 - Umweltschutz: Zur Vermeidung betriebsbedingter Umweltbelastungen im beruflichen Einwirkungsbereich beitragen, insbesondere             <ul style="list-style-type: none"> <li>○ a) mögliche Umweltbelastungen durch den Ausbildungsbetrieb und seinen Beitrag zum Umweltschutz an Beispielen erklären</li> <li>○ b) für den Ausbildungsbetrieb geltende Regelungen des Umweltschutzes anwenden</li> <li>○ c) Möglichkeiten der wirtschaftlichen und umweltschonenden Energie- und Materialverwendung nutzen</li> <li>○ d) Abfälle vermeiden; Stoffe und Materialien einer umweltschonenden Entsorgung zuführen</li> </ul> </li> <li>● Lfd. Nr. 6 Information und Kommunikation: d) Sachverhalte in Gesprächen mit Vorgesetzten, Mitarbeitern, Zulieferern und Abnehmern darstellen sowie deutsche und fremdsprachige Fachausdrücke anwenden</li> </ul>

## D) Geförderte KORN-Nachhaltigkeitskompetenzen

Beruf	Kompetenz
<b>Konditor/in</b>	<ul style="list-style-type: none"> <li>● Kennen den Ressourceneinsatz (in der ökologischen und "konventionellen" Landwirtschaft)</li> <li>● Ökologische und soziale Vor- und Nachteile von konventionellen, ökologischen, saisonalen und regionalen Rohstoffen kennen</li> <li>● zusätzlich: siehe berufsunspezifisch</li> </ul>
<b>Bäcker/in</b>	<ul style="list-style-type: none"> <li>● Kennen den Ressourceneinsatz (in der ökologischen und "konventionellen" Landwirtschaft)</li> <li>● nachhaltiger Umgang mit Backwaren</li> <li>● zusätzlich: siehe berufsunspezifisch</li> </ul>
<b>Müller/in</b>	<ul style="list-style-type: none"> <li>● Kennen den Ressourceneinsatz in der ökologischen und "konventionellen" Landwirtschaft exemplarisch am Wasser, Boden, mineralischen und organischen Düngern (Ressourcenbilanz)</li> <li>● zusätzlich: siehe berufsunspezifisch</li> </ul>
<b>FK für Lebensmittel-technik</b>	<ul style="list-style-type: none"> <li>● Können den Begriff des ökologischen Fußabdrucks exemplarisch am Fleisch und pflanzlichen Agrarprodukte erläutern</li> <li>● Haben Kenntnisse über die Auswirkungen von tierischen Produkten (z.B. Klima und Stickstoffeintrag)</li> <li>● Konzepte zur Aufwertung/Weiterverwendung industrieller organischer Produktionsabfälle kennen und anwenden können</li> <li>● zusätzlich: siehe berufsunspezifisch</li> </ul>
<b>Brauer/in/ Mälzer/in</b>	<ul style="list-style-type: none"> <li>● Ökologische und soziale Vorteile regionaler Stoffkreisläufe kennen</li> <li>● zusätzlich: siehe berufsunspezifisch</li> </ul>
<b>Berufsunspezifisch</b>	<ul style="list-style-type: none"> <li>● Wichtigkeit von Ressourcen und Umweltschutz kommunizieren</li> <li>● Die Auswirkungen des Pestizideinsatzes in der konventionellen Landwirtschaft z.B. auf die Biodiversität kennen,</li> <li>● Wasserverbrauch in der Produktion minimieren bzw. optimieren</li> <li>● Lebensmittelreste bei der Produktion vermeiden</li> <li>● Einkaufsmenge optimieren (Übereinkauf vermeiden)</li> <li>● Produktion an die Absatzmengen anpassen</li> <li>● Lagerung im Verkauf optimieren (first in, first out)</li> <li>● Angefallene Lebensmittelreste sinnvoll aufwerten</li> <li>● Produktion ressourceneffizient planen und durchführen</li> </ul>



## E) Literatur/Quellen

- Bundeszentrale für politische Bildung (bpb) (2016). Lernen. Grafstat. *Forschen mit Grafstat. Wie bin ich geworden, wer ich bin?. Einstieg & Befragung (B1). M 01.06 Das leitfadengestützte Interview*. Online unter: <http://www.bpb.de/lernen/grafstat/krise-und-sozialisation/223739/m-01-06-leitfaden-interview>
- Bundeszentrale für politische Bildung (bpb) (2004). Lernen. Formate. *Meinungsforschung im Unterricht. Grafstat Methoden. Makromethoden. Rollenspiel*. Online unter: <http://www.bpb.de/lernen/formate/methoden/46890/rollenspiel>
- KMK: Rahmenlehrplan Bäcker/Bäckerin. Stand: 29.01.2004. Online: <https://www.kmk.org/fileadmin/pdf/Bildung/BeruflicheBildung/rlp/Baecker.pdf>
- KMK:Rahmenlehrplan Konditor / Konditorin. Stand 21.03.2003. Online: [www.kmk.org](http://www.kmk.org)
- KMK 2017: Rahmenlehrplan Verfahrenstechnologe/-in Mühlen- und Getreidewirtschaft. Stand 30.03.2017. Online: [https://www.kmk.org/fileadmin/pdf/Bildung/BeruflicheBildung/rlp/Verfahrenstechnologe\\_Muehlen-\\_und\\_Getreidewirtschaft\\_17-03-30-E.pdf](https://www.kmk.org/fileadmin/pdf/Bildung/BeruflicheBildung/rlp/Verfahrenstechnologe_Muehlen-_und_Getreidewirtschaft_17-03-30-E.pdf)
- KMK: Rahmenlehrplan Brauer/-in und Mälzer/in. Stand 2006. Online: [https://www.ab.tu-berlin.de/fileadmin/ref22/Downloads/AO-Rahmenlehrpl%C3%A4ne/Rahmenlehrplan\\_BM.pdf](https://www.ab.tu-berlin.de/fileadmin/ref22/Downloads/AO-Rahmenlehrpl%C3%A4ne/Rahmenlehrplan_BM.pdf)
- KMK: Rahmenlehrplan Fachkraft Lebensmitteltechnik. Stand 10.12.1999. Online <https://www.kmk.org/fileadmin/Dateien/pdf/Bildung/BeruflicheBildung/rlp/FKLmt.pdf>
- Lehrerinnenfortbildung Baden-Württemberg. Methoden in alphabetischer Reihenfolge. Methoden A-Z. *Gruppenpuzzle in Kürze*. Online unter: [https://lehrerfortbildung-bw.de/st\\_kompetenzen/weiteres/projekt/projektkompetenz/methoden\\_a\\_z/gruppenpuzzle/](https://lehrerfortbildung-bw.de/st_kompetenzen/weiteres/projekt/projektkompetenz/methoden_a_z/gruppenpuzzle/) , abgerufen am 17.10.2019
- Verordnung über die Berufsausbildung zum Bäcker/zur Bäckerin\* Vom 21. April 2004, Bundesgesetzblatt vom 30. April 2004. Online: [https://www.back-dir-deine-zukunft.de/fileadmin/editorial-content/dokumente/Baecker\\_AzubiVO.pdf](https://www.back-dir-deine-zukunft.de/fileadmin/editorial-content/dokumente/Baecker_AzubiVO.pdf)
- Verordnung über die Berufsausbildung zum Konditor/zur Konditorin vom Juni 2003. Bundesministerium für Justiz und Verbraucherschutz. [https://www.gesetze-im-internet.de/kondausby\\_2003/KondAusbV\\_2003.pdf](https://www.gesetze-im-internet.de/kondausby_2003/KondAusbV_2003.pdf)
- Verordnung über die Berufsausbildung zum Verfahrenstechnologen Mühlen- und Getreidewirtschaft und zur Verfahrenstechnologin Mühlen- und Getreidewirtschaft vom Mai 2017. Bundesministerium für Justiz und Verbraucherschutz: Online: [http://service.juris.de/m\\_hgetreiwitechausby/M%C3%BChGetreiWiTechAusbV.pdf](http://service.juris.de/m_hgetreiwitechausby/M%C3%BChGetreiWiTechAusbV.pdf)
- Verordnung über die Berufsausbildung zur Fachkraft für Lebensmitteltechnik vom Februar 2000. Bundesministerium für Justiz und Verbraucherschutz: Online: [https://www.gesetze-im-internet.de/lmtausby\\_2000/LMTAusbV\\_2000.pdf](https://www.gesetze-im-internet.de/lmtausby_2000/LMTAusbV_2000.pdf)
- Verordnung über die Berufsausbildung zum Brauer und Mälzer/zur Brauerin und Mälzerin vom Februar 2007. Bundesministerium für Justiz und Verbraucherschutz: Online: [http://service.juris.de/brau\\_m\\_lzausby\\_2007/Brau\\_M%C3%A4lzAusbV\\_2007.pdf](http://service.juris.de/brau_m_lzausby_2007/Brau_M%C3%A4lzAusbV_2007.pdf)

## F) Verbundpartner und Copyright



Fachgebiet Bildung für Nachhaltige Ernährung und Lebensmittelwissenschaft, Marchstr. 23, MAR 1-1, 10587 Berlin, Prof. Dr. Nina Langen, Tel. 030 314-73366, E-Mail: [nina.langen@tu-berlin.de](mailto:nina.langen@tu-berlin.de)



Fachgebiet Fachdidaktik Arbeitslehre, Marchstr. 23, MAR 1-1, 10587 Berlin, Prof. Dr. Silke Bartsch, Tel. 030 314-73366, E-Mail: [silke.bartsch@tu-berlin.de](mailto:silke.bartsch@tu-berlin.de)



EPIZ Berlin - Zentrum für Globales Lernen, Arbeitsbereich Berufliche Bildung, Schillerstr. 59, 10627 Berlin, Silvana Kröhn, Tel. 030-61203954, E-Mail: [kroehn@epiz-berlin.de](mailto:kroehn@epiz-berlin.de)



IZT - Institut für Zukunftsstudien und Technologiebewertung gemeinnützige GmbH, 14129 Berlin, Dr. Michael Scharp, Tel. 030 - 803088-14, E-Mail: [m.scharp@izt.de](mailto:m.scharp@izt.de)

Wuppertal Institut für Klima, Umwelt, Energie gemeinnützige GmbH, 42103 Wuppertal, Dr. Melanie Speck, Tel. 0202-2492-302/-191, E-Mail: [Melanie.speck@wupperinst.org](mailto:Melanie.speck@wupperinst.org)

### 1.1.1 Hinweise zum Copyright



Dieses Werk ist lizenziert unter einer Creative Commons Namensnennung- Nicht-kommerziell – Weitergabe unter gleichen Bedingungen 4.0 International Lizenz

GEFÖRDERT VOM



Die Modellversuche im Förderschwerpunkt „Berufsbildung für nachhaltige Entwicklung 2015-2019“ (BBNE) werden vom BIBB aus Mitteln des BMBF gefördert.

## G) Handouts zum Screen-Cast “Handlungsoptionen zur Reduktion von Retouren und Abfällen”

The cover features a background image of golden wheat stalks. At the top, there are logos for Technische Universität Berlin, Wuppertal Institut, izt (Institut für Zukunftsstudien und Technologiebewertung), EPIZ! (Globales Lernen in Berlin), and KORN Scout. The main title is 'Backwarenabfälle - Screen-Cast 1 - Teil A' in green, followed by the URL 'https://elearning.izt.de' in blue. Below that is the subtitle 'Lebensmittelabfälle, Brot- und Backwarenverluste' in green. The text 'Ein Erklärfilm des KORN-Scout-Projektes von Dr. Michael Scharp' is also in green, with the izt logo and name to the right. At the bottom, there are logos for the German Research Foundation (DFG), the Federal Ministry of Education and Research (BMBWF), 'Bildung für nachhaltige Entwicklung' (BNE), and the Federal Institute for Vocational Education (BIBB).

Technische Universität Berlin

Wuppertal Institut

izt Institut für Zukunftsstudien und Technologiebewertung

EPIZ! Globales Lernen in Berlin

KORN Scout

**Backwarenabfälle - Screen-Cast 1 - Teil A**

<https://elearning.izt.de>

**Lebensmittelabfälle,  
Brot- und Backwarenverluste**

Ein Erklärfilm des KORN-Scout-Projektes  
von Dr. Michael Scharp izt Institut für  
Zukunftsstudien und  
Technologiebewertung

DFG

Bundesministerium für Bildung und Forschung

Bildung für nachhaltige Entwicklung

BIBB Bundesinstitut für Berufsbildung



## **Backwarenabfälle: Umfang, Umweltauswirkungen Verwertung und Handlungsoptionen**

### **1. BACKWARENVERLUSTE TEIL A – LEBENSMITTELABFÄLLE, BROT- UND BACKWARENVERLUSTE**

1 A 15.10.20



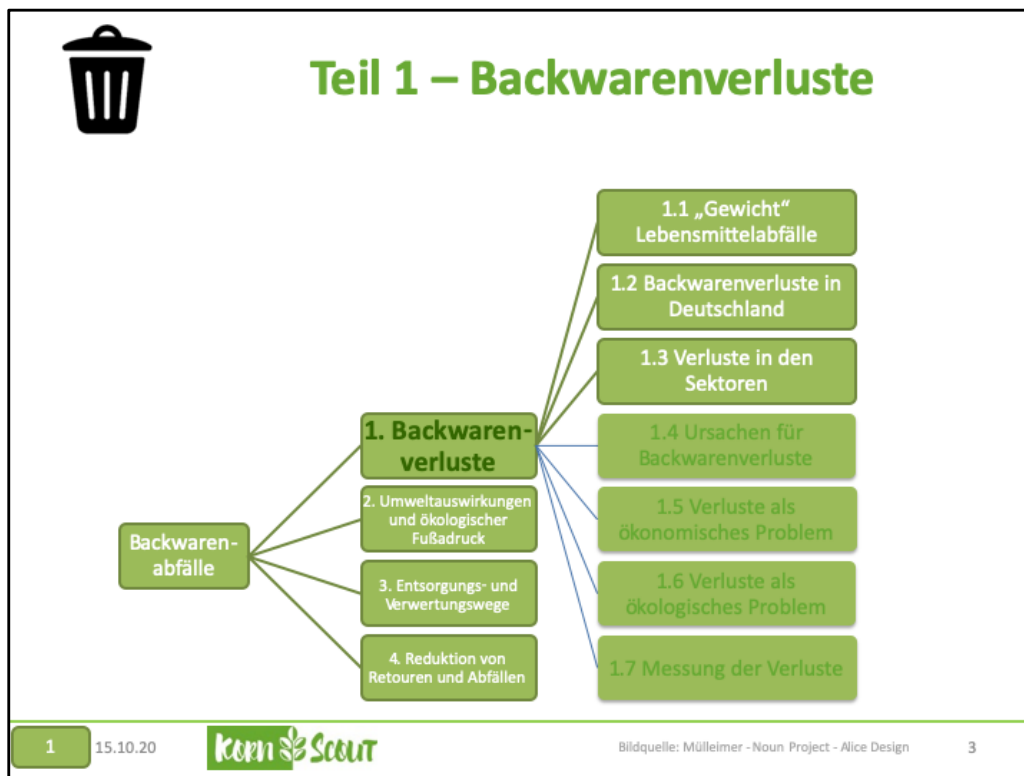
Bildquelle: Mülleimer - Noun Project - Alice Design

2

#### **Bildquelle:**

Mülleimer - Noun Project - Alice Design. Online:

<https://thenounproject.com/search/?q=waste&i=2034123>



- Das Video Backwarenverluste gliedert sich in sieben Themen
  - Welches Gewicht haben die Lebensmittelabfälle und hierbei die Backwaren?
  - Wie hoch sind die Verluste an Brot und Backwaren in Deutschland?
  - Wie hoch sind die Verluste an Brot und Backwaren in den einzelnen Sektoren?
  - Was ist eigentlich die Ursache für die Backwarenverluste – warum wird so viel Brot und Backwaren bestenfalls als Biomüll entsorgt?
  - Backwarenverluste sind ein ökonomisches Problem!
  - Backwarenverluste sind ein ökologisches Problem!
  - Wie werden Verluste in der Produktion und im Verkauf gemessen?

**Bildquelle:**

Mülleimer - Noun Project - Alice Design. Online:

<https://thenounproject.com/search/?q=waste&i=2034123>



## 1. Backwarenverluste

### 1.A. Lebensmittelabfälle, Brot- und Backwarenverluste

#### 1.A.1. WELCHES „GEWICHT“ HABEN DIE LEBENSMITTELABFÄLLE?

1.1

15.10.20



Bildquelle: Fußabdruck – Pixabay – CollN008

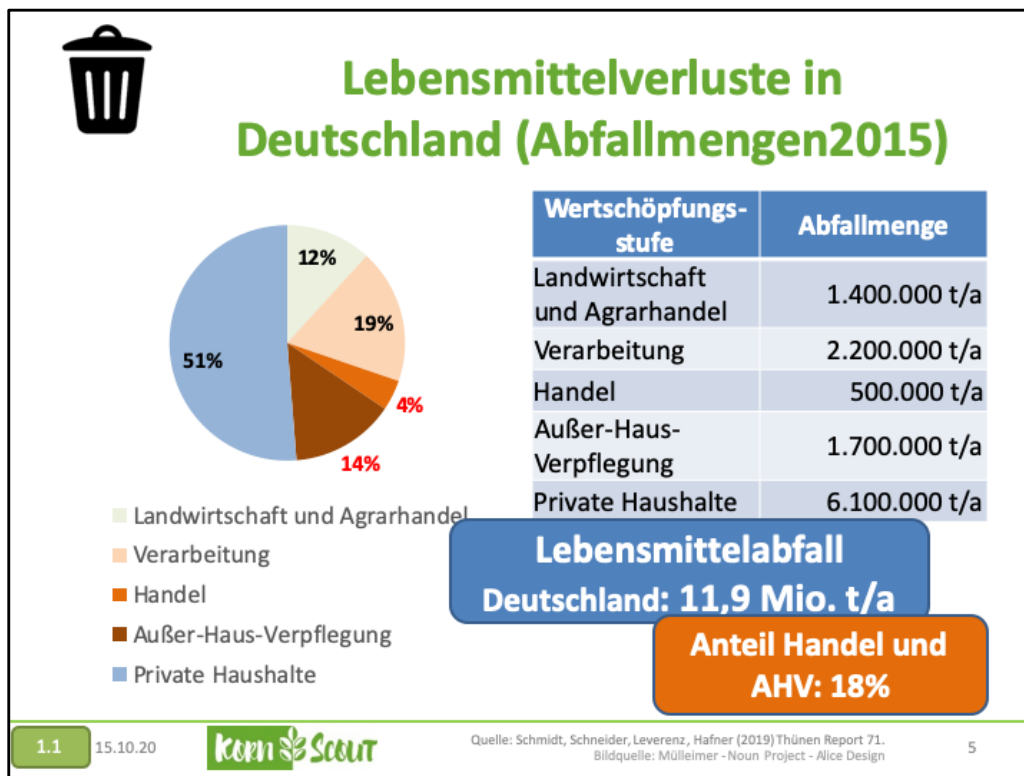
4

- Besprechen wir das erste Thema:
- Welches Gewicht haben die Lebensmittelabfälle und hierbei die Backwaren?

#### **Bildquelle:**

Mülleimer - Noun Project - Alice Design. Online:

<https://thenounproject.com/search/?q=waste&i=2034123>



Die Masse der Lebensmittelabfälle in Deutschland betrug in 2015 fast 11,9 Millionen Tonnen Frischmasse. In der Landwirtschaft und dem Agrarhandel betrug die Verluste rund 1,4 Mio. t (12 % der gesamten Verluste). Auf der nächsten Stufe der Verarbeitung fielen rund 2,2 Mio. t Abfall an (18 % der gesamten Verluste). Der Handel verzeichnete eine Abfallmenge von 0,5 Mio. t (4%). Bei der Außer-Haus-Verpflegung – zu denen auch der Verkauf von Backwaren für den Verzehr im Laden gehört - fielen rund 1,7 Mio. t Lebensmittelabfälle an (14% der gesamten Verluste). Den größten Anteil an Lebensmittelabfällen erzeugten die privaten Haushalte. Hier fielen rund 6,1 Mio. t beziehungsweise 52% der Abfälle an. Jeder Haushalt verursachte somit etwa 75 kg Lebensmittelabfall pro Kopf im Jahr 2015. Der gesamte Lebensmittelabfall addiert sich auf fast 12 Mio. Tonnen in 2015. Handel und Außer-Haus-Verpflegung verursachen fast ein Fünftel aller Lebensmittelabfälle.

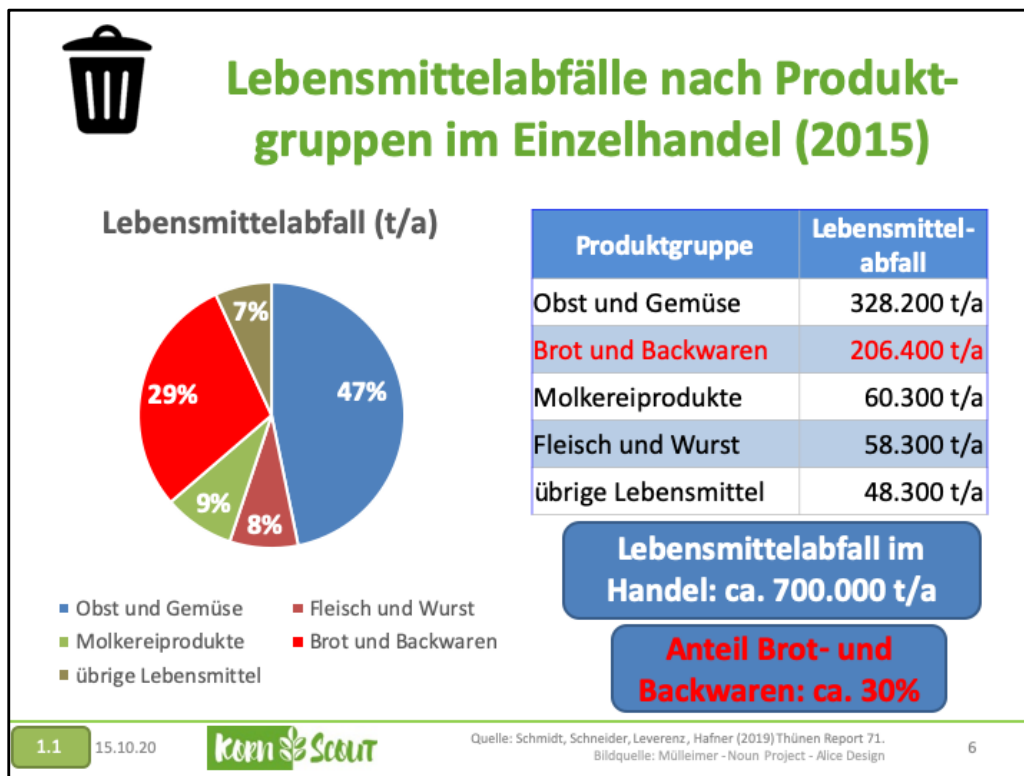
**Quelle**

- Thomas Schmidt, Felicitas Schneider, Dominik Leverenz, Gerold Hafner (2019): Lebensmittelabfälle in Deutschland – Baseline 2015. Thünen Report 71. Online: [https://www.thuenen.de/media/publikationen/thuenen-report/Thuenen\\_Report\\_71.pdf](https://www.thuenen.de/media/publikationen/thuenen-report/Thuenen_Report_71.pdf)

**Bildquelle:**

Mülleimer - Noun Project - Alice Design. Online: <https://thenounproject.com/search/?q=waste&i=203412>





Um die Bedeutung der Backwaren als Teil der Lebensmittelverluste zu bemessen, muss man sich den Einzelhandel genauer anschauen: Jede Bäckerei zählt zum Einzelhandel. Betrachtet man die Lebensmittelabfälle nach Produktgruppen, so stehen wie zu erwarten die leicht verderblichen Lebensmittel ganz weit oben. An erster Stelle Obst und Gemüse mit rund 328.000 Tonnen pro Jahr. An zweiter Stelle folgen Brot- und Backwaren mit 206.000 Tonnen pro Jahr. Molkereiprodukte sowie Fleisch und Wurst haben ein Abfallaufkommen von jeweils rund 60.000 t. Übrige Lebensmittel – dies ist vor allem das Trockensortiment – fallen aufgrund der langen Haltbarkeit nur mit rund 48.000 Tonnen pro Jahr an. Von den gesamten Lebensmittelabfällen im Jahr 2015 in Höhe von fast 700.000 Tonnen sind rund 30% beziehungsweise mehr als 200.000 Brot und Backwaren.

#### Quellen

- Thomas Schmidt, Felicitas Schneider, Dominik Leverenz, Gerold Hafner (2019): Lebensmittelabfälle in Deutschland – Baseline 2015. Thünen Report 71. Online: [https://www.thuenen.de/media/publikationen/thuenen-report/Thuenen\\_Report\\_71.pdf](https://www.thuenen.de/media/publikationen/thuenen-report/Thuenen_Report_71.pdf)

#### Bildquelle(n):

- Mülleimer - Noun Project - Alice Design. Online: <https://thenounproject.com/search/?q=waste&i=2034123>



## 1. Backwarenverluste

### 1.A. Backwarenverluste

#### 1. A.2 WIE HOCH SIND DIE BACKWAREN-VERLUSTE IN DEUTSCHLAND?

1.2

15.10.20



Bildquelle: Fußabdruck – Pixabay – CollN008

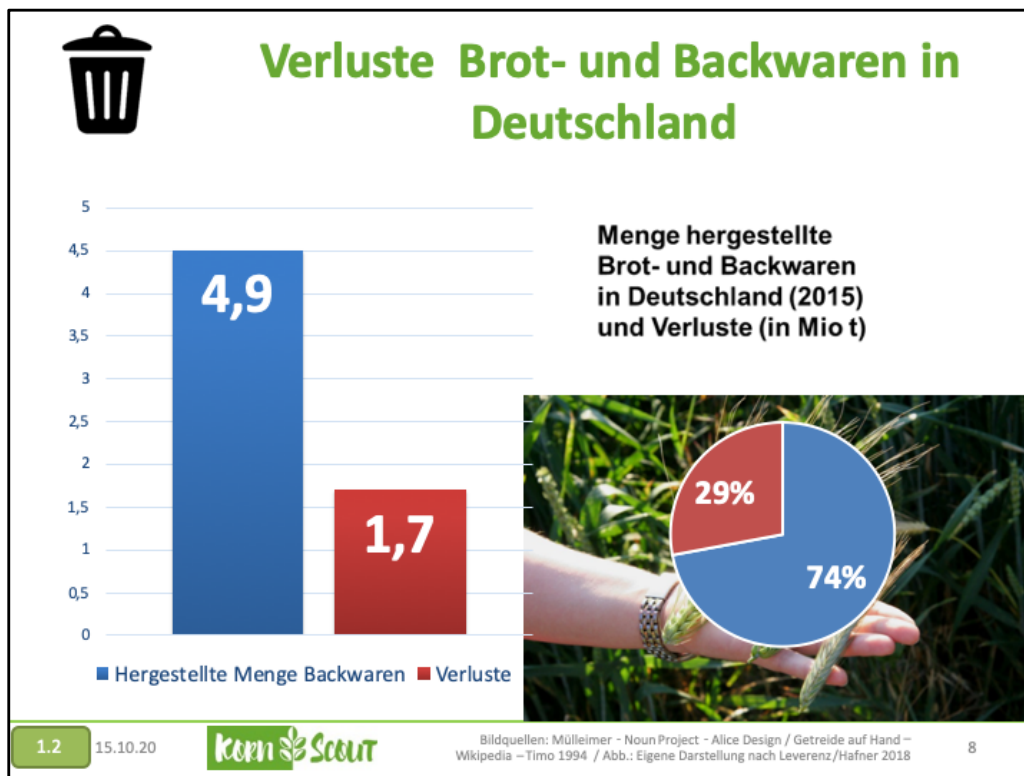
7

- Besprechen wir das zweite Thema:
- Wie hoch sind die Verluste an Brot und Backwaren in Deutschland?

**Bildquelle:**

Mülleimer - Noun Project - Alice Design. Online:

<https://thenounproject.com/search/?q=waste&i=2034123>



- Im Jahre 2015 wurden in Deutschland in etwa 4,9 Millionen Tonnen Backwaren hergestellt.
  - Davon fielen rund 1,7 Millionen Tonnen als Verluste an.
- Dies sind rund 30% der hergestellten Backwaren.  
Diese Mengen sind Schätzungen des WWF von 2018, da nicht alle Gemeinden in Deutschland die Backwarenabfälle erfassen.

**Quelle:**

- Leverenz, D. und Hafner, G. (2018). Chancen und Grenzen bei der Vermeidung von Backwarenverlusten. Refowas Abschlusskonferenz. Online: [https://refowas.de/images/Material\\_Abschlusskonferenz/04---REFOWAS\\_Bckereien-Final.pdf](https://refowas.de/images/Material_Abschlusskonferenz/04---REFOWAS_Bckereien-Final.pdf). Zugriff am 28.05.2019

**Abb.:**

- Eigene Darstellung (in Anlehnung an Jäger 2018, Leverenz 2018)

**Bildquellen:**

- Mülleimer - Noun Project - Alice Design. Online: <https://thenounproject.com/search/?q=waste&i=2034123>
- Getreide auf Hand – Wikipedia - Timo1994. Online: <https://de.wikipedia.org/wiki/Getreide#/media/Datei:Getreide.jpg>



## 1. Backwarenverluste

### 1.A. LebensmittelAbfälle, Brot- und Backwarenverluste

#### 1. A.3. WIE HOCH SIND DIE VERLUSTE IN DEN EINZELNEN SEKTOREN?

1.3

15.10.20

kern Scout

Bildquelle: Fußabdruck – Pixabay – CollN008

9

- Das dritte Thema stellt sich der Frage:
- Wie hoch sind die Verluste an Brot und Backwaren in den einzelnen Sektoren?

**Bildquelle:** Noun Project, Alice Design  
<https://thenounproject.com/search/?q=waste&i=2034123>



Hierbei unterscheiden wir vier Sektoren: Haushalte, Bäckereien, Handel und den Außer-Haus-Konsum. Haushalte sind für fast 50% der Backwarenverluste verantwortlich. Aus Retouren von Bäckereien und Konditoreien stammen 36% der Backwarenverluste. Von dem Handel kommen 13% der Backwaren zurück. Nur 2% der Rückläufe von Backwaren sind auf den Außer-Haus-Konsum zurückzuführen.

**Abb:** Eigene Darstellung (in Anlehnung an Jäger 2018, Leverenz 2018)

**Bildquellen:**

- Mülleimer - Noun Project - Alice Design. Online: <https://thenounproject.com/search/?q=waste&i=2034123>
- Getreide auf Hand – Wikipedia - Timo1994. Online: <https://de.wikipedia.org/wiki/Getreide#/media/Datei:Getreide.jpg>

**Quellen:**

- Leverenz, D. und Hafner, G. (2018). Chancen und Grenzen bei der Vermeidung von Backwarenverlusten. Refowas Abschlusskonferenz. Online: [https://refowas.de/images/Material\\_Abschlusskonferenz/04---REFOWAS\\_Bckereien-Final.pdf](https://refowas.de/images/Material_Abschlusskonferenz/04---REFOWAS_Bckereien-Final.pdf). Zugriff am 28.05.2019
- Jäger, Sabine (2018). Unser Täglich Brot. Von überschüssigen Brotkanten und wachsenden Brotbergen. WWF Deutschland (Hrsg.). Online: [https://www.wwf.de/fileadmin/fm-wwf/Publicationen-PDF/WWF-Studie-Unser-taeglich-Brot\\_Von-ueberschuessigen-Brotkanten-und-wachsenden-Brotbergen\\_102018.pdf](https://www.wwf.de/fileadmin/fm-wwf/Publicationen-PDF/WWF-Studie-Unser-taeglich-Brot_Von-ueberschuessigen-Brotkanten-und-wachsenden-Brotbergen_102018.pdf) Zugriff am 03.04.2019



## Backwarenverluste in Bäckereien und Konditoreien

- Alltägliches Brot: Nicht alles Brot wird verkauft
- Unverkauftes Brot wird zur Retoure und somit zum Backwarenverlust
- Die Backwarenverluste in Bäckereien summieren sich auf 600.000 t pro Jahr
- Dies entspricht einer LKW-Schlange von ca. 400 km, einer Strecke von Berlin nach Gütersloh



1.3

15.10.20

kern Scout

Bildquellen: Getreide-Wikipedia-Timo1994 / Mülleimer - Noun Project - Alice Design / LKW - Noun Project - Ralf Schmitzer / Karte - google

11

Das alltägliche Brot des Bäckers oder Backshops ist es, dass manches frische Brot nicht verkauft wird. Nur selten wird Brot vom Vortag noch am nächsten Tag verkauft. Unverkauftes Brot wird dann zur Retoure. Und Retouren sind Backwarenverluste. Diese Retouren aus Bäckereien und Konditoreien summieren sich auf 600.000 t pro Jahr. Würden diese in LKW verladen und sich hintereinander aufreihen, ergäbe dies eine Strecke von 400 km. Das entspricht der Distanz zwischen Berlin und Gütersloh.

### Bildquellen

- Mülleimer - Noun Project - Alice Design. Online: <https://thenounproject.com/search/?q=waste&i=2034123>
- Getreide auf Hand – Wikipedia - Timo1994. Online: <https://de.wikipedia.org/wiki/Getreide#/media/Datei:Getreide.jpg>
- LKW - Noun Project - Ralf Schmitzer. Online: <https://thenounproject.com/ralfschmitzer/uploads/?i=152430>
- Karte – Google Maps- <https://www.google.com/maps/@52.4397728,13.2462862,13z?hl=de> (Juli 2019)

### Quelle

- Leverenz, D. und Hafner, G. (2018). Chancen und Grenzen bei der Vermeidung von Backwarenverlusten. Refowas Abschlusskonferenz. Online: [https://refowas.de/images/Material\\_Abschlusskonferenz/04---REFOWAS\\_Bckereien-Final.pdf](https://refowas.de/images/Material_Abschlusskonferenz/04---REFOWAS_Bckereien-Final.pdf). Zugriff am 28.05.2019
- Jäger, Sabine (2018). Unser Täglich Brot. Von überschüssigen Brotkanten und wachsenden Brotbergen. WWF Deutschland (Hrsg.). Online: [https://www.wwf.de/fileadmin/fm-wwf/Publicationen-PDF/WWF-Studie-Unser-taeglich-Brot\\_Von-ueberschuessigen-Brotkanten-und-wachsenden-Brotbergen\\_102018.pdf](https://www.wwf.de/fileadmin/fm-wwf/Publicationen-PDF/WWF-Studie-Unser-taeglich-Brot_Von-ueberschuessigen-Brotkanten-und-wachsenden-Brotbergen_102018.pdf) Zugriff am 03.04.2019



## Backwarenverluste in Bäckereien und Konditoreien



**Berlin – Gütersloh  
Ca. 400 km**



1.3 15.10.20

kernScout

Bildquellen: Getreide-Wikipedia-Timo1994 / Mülleimer - Noun Project - Alice Design / LKW - Noun Project - Ralf Schmitzer / Karte - google

12

Das alltägliche Brot des Bäckers oder Backshops ist es, dass manches frische Brot nicht verkauft wird. Nur selten wird Brot vom Vortag noch am nächsten Tag verkauft. Unverkauftes Brot wird dann zur Retoure. Und Retouren sind Backwarenverluste. Diese Retouren aus Bäckereien und Konditoreien summieren sich auf 600.000 t pro Jahr. Würden diese in LKW verladen und sich hintereinander aufreihen, ergäbe dies eine Strecke von 400 km. Das entspricht der Distanz zwischen Berlin und Gütersloh.

### Bildquellen

- Mülleimer - Noun Project - Alice Design. Online: <https://thenounproject.com/search/?q=waste&i=2034123>
- Getreide auf Hand – Wikipedia - Timo1994. Online: <https://de.wikipedia.org/wiki/Getreide#/media/Datei:Getreide.jpg>
- LKW - Noun Project - Ralf Schmitzer. Online: <https://thenounproject.com/ralfschmitzer/uploads/?i=152430>
- Karte – Google Maps- <https://www.google.com/maps/@52.4397728,13.2462862,13z?hl=de> (Juli 2019)

### Quelle

- Leverenz, D. und Hafner, G. (2018). Chancen und Grenzen bei der Vermeidung von Backwarenverlusten. Refowas Abschlusskonferenz. Online: [https://refowas.de/images/Material\\_Abschlusskonferenz/04---REFOWAS\\_Bckereien-Final.pdf](https://refowas.de/images/Material_Abschlusskonferenz/04---REFOWAS_Bckereien-Final.pdf). Zugriff am 28.05.2019
- Jäger, Sabine (2018). Unser Täglich Brot. Von überschüssigen Brotkanten und wachsenden Brotbergen. WWF Deutschland (Hrsg.). Online: [https://www.wwf.de/fileadmin/fm-wwf/Publikationen-PDF/WWF-Studie-Unser-taeglich-Brot\\_Von-ueberschuessigen-Brotkanten-und-wachsenden-Brotbergen\\_102018.pdf](https://www.wwf.de/fileadmin/fm-wwf/Publikationen-PDF/WWF-Studie-Unser-taeglich-Brot_Von-ueberschuessigen-Brotkanten-und-wachsenden-Brotbergen_102018.pdf) Zugriff am 03.04.2019

The cover features a background image of golden wheat stalks. At the top, there is a row of logos: Technische Universität Berlin, Wuppertal Institut, izt (Institut für Zukunftsstudien und Technologiebewertung), EPIZ! (Globales Lernen in Berlin), and KORN Scout. The main text is centered and reads: 'Backwarenabfälle – Screen-Cast 1 - Teil B' in green, followed by the URL 'https://elearning.izt.de' in blue, and 'Ursachen, Probleme und Messung der Verluste' in green. Below this, it says 'Ein Erklärfilm des KORN-Scout-Projektes von Dr. Michael Scharp' in green, with the izt logo and name to the right. At the bottom, there is another row of logos: Bundesministerium für Bildung und Forschung, Bildung für nachhaltige Entwicklung, a stylized atom logo, and bibb (Bundesinstitut für Berufsbildung).





## **Backwarenabfälle: Umfang, Umweltauswirkungen Verwertung und Handlungsoptionen**

### **1. BACKWARENVERLUSTE**

#### **TEIL B – URSACHEN, PROBLEME UND MESSUNG DER VERLUSTE**

1 B 15.10.20



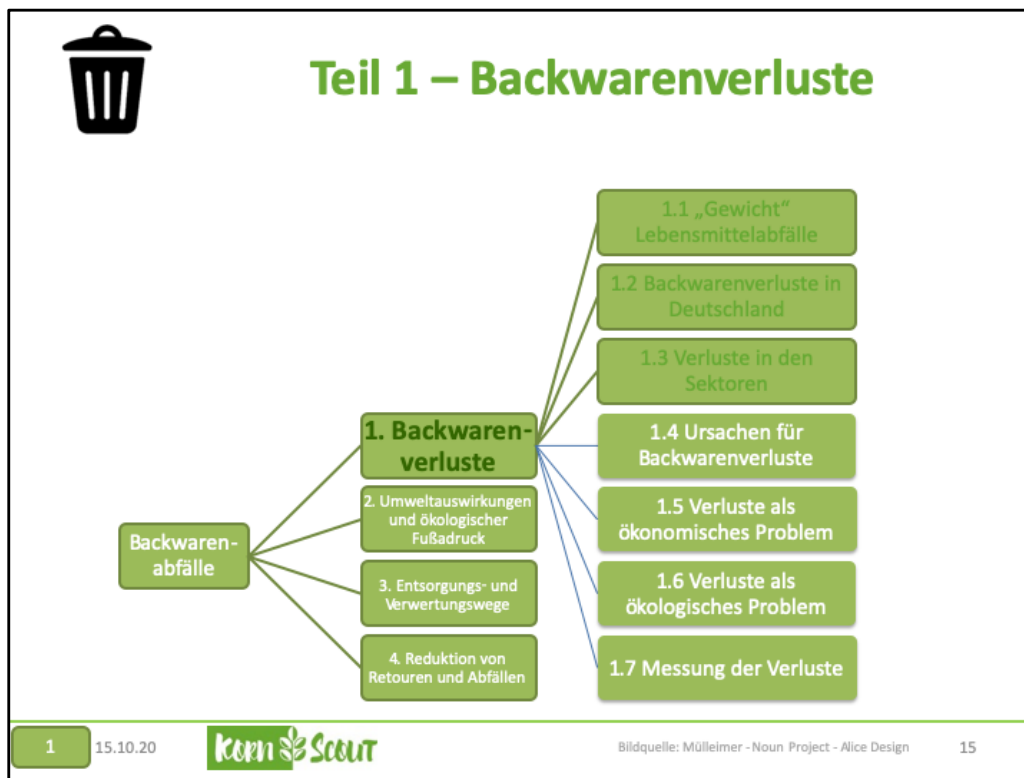
Bildquelle: Mülleimer - Noun Project - Alice Design

14

#### **Bildquelle:**

Mülleimer - Noun Project - Alice Design. Online:

<https://thenounproject.com/search/?q=waste&i=2034123>



- Das Video Backwarenverluste gliedert sich in sieben Themen
  - Welches Gewicht haben die Lebensmittelabfälle und hierbei die Backwaren?
  - Wie hoch sind die Verluste an Brot und Backwaren in Deutschland?
  - Wie hoch sind die Verluste an Brot und Backwaren in den einzelnen Sektoren?
  - Was ist eigentlich die Ursache für die Backwarenverluste – warum wird so viel Brot und Backwaren bestenfalls als Biomüll entsorgt?
  - Backwarenverluste sind ein ökonomisches Problem!
  - Backwarenverluste sind ein ökologisches Problem!
  - Wie werden Verluste in der Produktion und im Verkauf gemessen?

**Bildquelle:**

Mülleimer - Noun Project - Alice Design. Online:

<https://thenounproject.com/search/?q=waste&i=2034123>



## 1. Backwarenverluste

### 1.B. Ursachen, Probleme und Messung der Verluste

#### 1.B.4. DIE „EINE“ URSACHE VON BACKWAREN-VERLUSTEN

1.4

15.10.20

kern Scout

Bildquelle: Fußabdruck – Pixabay – CollN008

16

- Jetzt kommen wir zum vierten Thema:
- Was ist eigentlich die Ursache für die Backwarenverluste – warum wird so viel Brot und Backwaren bestenfalls als Biomüll entsorgt?

#### **Bildquelle:**

- Mülleimer - Noun Project - Alice Design. Online:  
<https://thenounproject.com/search/?q=waste&i=2034123>



## Ursachen von Retouren in Bäckereien

- Für 47% der Kunden ist Qualität ein wichtiger Einkaufsgrund (2018)
- Der Kunde will
  - Geschmack
  - Gesundheitsförderlichkeit
  - Nachhaltigkeit und
  - Regionalität



1.4

15.10.20

kern Scout

Bildquellen: Noun-Projekt – Zirkel- Chamelon Design / Ähre - Rivercon / Brot - Iconfactory / Bäcker - Lillisol / Mülleimer - Alice Design. Quellen: Leverenz und Hafner 2018

17

- Der Hauptgrund ist die steigende Erwartung der Kunden an die Qualität. 47 % der Kunden bestätigen dies.
- Die Kunden wollen zudem...
  - . geschmackvolle und die Gesundheit fördernde Backwaren.
  - .... und Backwaren, die nachhaltig und regional sind

### Bildquellen:

- Zirkel – Noun Projekt - Chamelon Design. Online:  
<https://thenounproject.com/search/?q=Recycle&i=639627>
- Ähre– Noun Projekt - Rivercon. Online:  
<https://thenounproject.com/search/?q=grain&i=2568519>
- Brot – Noun Projekt - Iconfactory UA. Online:  
<https://thenounproject.com/search/?q=Bread&i=609462>
- Bäcker – Noun Projekt - Llisole. Online:  
<https://thenounproject.com/search/?q=B%C3%A4ker&i=1109895>
- Mülleimer - Noun Project - Alice Design. Online:  
<https://thenounproject.com/search/?q=waste&i=2034123>

### Quellen:

- Leverenz, D. und Hafner, G. (2018). Chancen und Grenzen bei der Vermeidung von Backwarenverlusten. Refowas Abschlusskonferenz. Online:  
[https://refowas.de/images/Material\\_Abschlusskonferenz/04---REFOWAS\\_Bckereien-Final.pdf](https://refowas.de/images/Material_Abschlusskonferenz/04---REFOWAS_Bckereien-Final.pdf). Zugriff am 28.05.2019



## Ursachen von Retouren in Bäckereien

- Brote altern schnell
- Brot ist nach 24 Stunden nicht mehr frisch
- Dem Brot fehlt dann aus Kundensicht ein Qualitätsmerkmal
- In der Konsequenz halten Bäckereien ganzes Sortiment bis in den Abend



1.4

15.10.20



Bildquellen: Noun-Projekt – Zirkel- Chamelon Design / Ähre - Rivercon / Brot - Iconfactory / Bäcker - Lillisol / Mülleimer - Alice Design. Quellen: Leverenz und Hafner 2018

18

- Das Retouren-Problem verstärkt sich dadurch, dass Brote teilweise schnell altern. In der Bäckerei gilt ein Brot nach 24 Stunden nicht mehr als „frisch“. Das Qualitätsmerkmal „Frische“ ist aus Sicht vieler Kunden deshalb schon nach 24 Stunden verloren.

### Bildquellen:

- Zirkel – Noun Projekt - Chamelon Design. Online: <https://thenounproject.com/search/?q=Recycle&i=639627>
- Ähre– Noun Projekt - Rivercon. Online: <https://thenounproject.com/search/?q=grain&i=2568519>
- Brot – Noun Projekt - Iconfactory UA. Online: <https://thenounproject.com/search/?q=Bread&i=609462>
- Bäcker – Noun Projekt - Llisole. Online: <https://thenounproject.com/search/?q=B%C3%A4cker&i=1109895>
- Mülleimer - Noun Project - Alice Design. Online: <https://thenounproject.com/search/?q=waste&i=2034123>

### Quellen:

- Leverenz, D. und Hafner, G. (2018). Chancen und Grenzen bei der Vermeidung von Backwarenverlusten. Refowas Abschlusskonferenz. Online: [https://refowas.de/images/Material\\_Abschlusskonferenz/04---REFOWAS\\_Bckereien-Final.pdf](https://refowas.de/images/Material_Abschlusskonferenz/04---REFOWAS_Bckereien-Final.pdf). Zugriff am 28.05.2019



## 1. Backwarenverluste

### 1.B. Ursachen, Probleme und Messung der Verluste

#### 1.B.5. BACKWARENVERLUSTE SIND EIN ÖKONOMISCHES PROBLEM

1.1

15.10.20

kern Scout

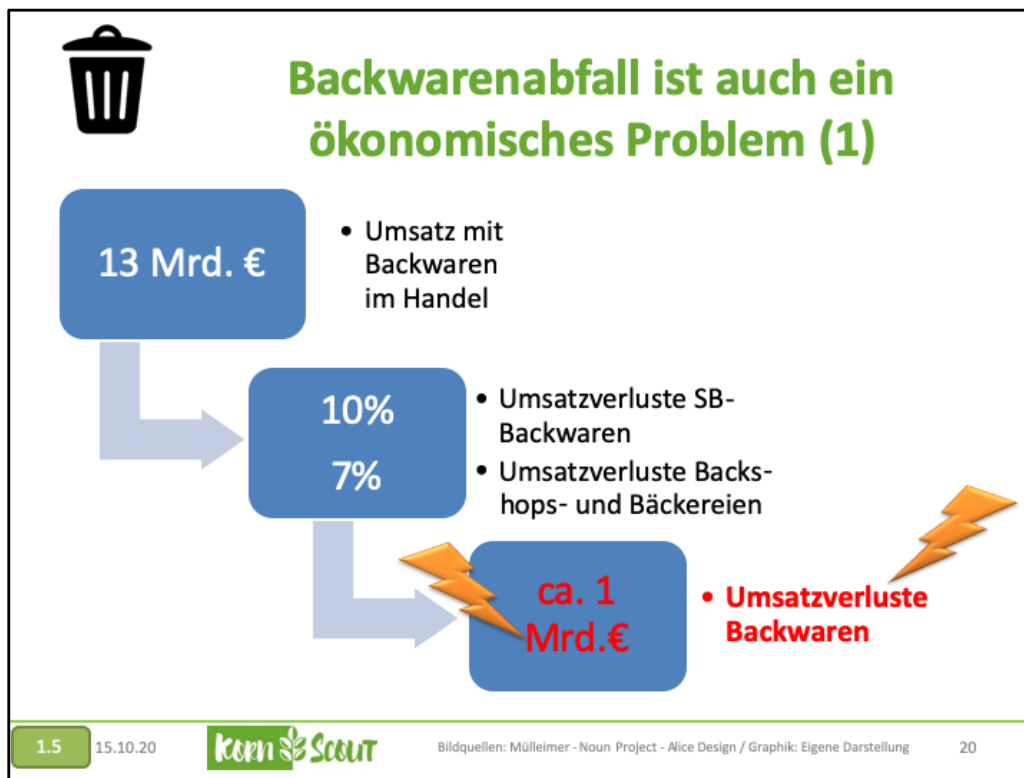
Bildquelle: Fußabdruck – Pixabay – CollN008

19

- Besprechen wir das nächste Thema:
- Backwarenverluste sind ein ökonomisches Problem!

#### **Bildquelle:**

- Mülleimer - Noun Project - Alice Design. Online:  
<https://thenounproject.com/search/?q=waste&i=2034123>



Mit Backwarenverluste sind auch ein ökonomisches Problem. Der Umsatz des Handels mit Backwaren betrug in 2015 fast 13 Milliarden Euro. Die Umsatzverluste für Brot und Backwaren bei Selbstbedienung – dies sind zum Supermärkte und kleine Einzelhandelsgeschäfte – betragen in 2015 rund 10%. In Backstationen, Backshops und bei Hausbäckereien betrug der Umsatzverlust fast 7%. Rechnet man mit einem mittleren Wert von 8,5% betrug der Umsatzverlust mit Brot- und Backwaren rund 1 Milliarden Euro.

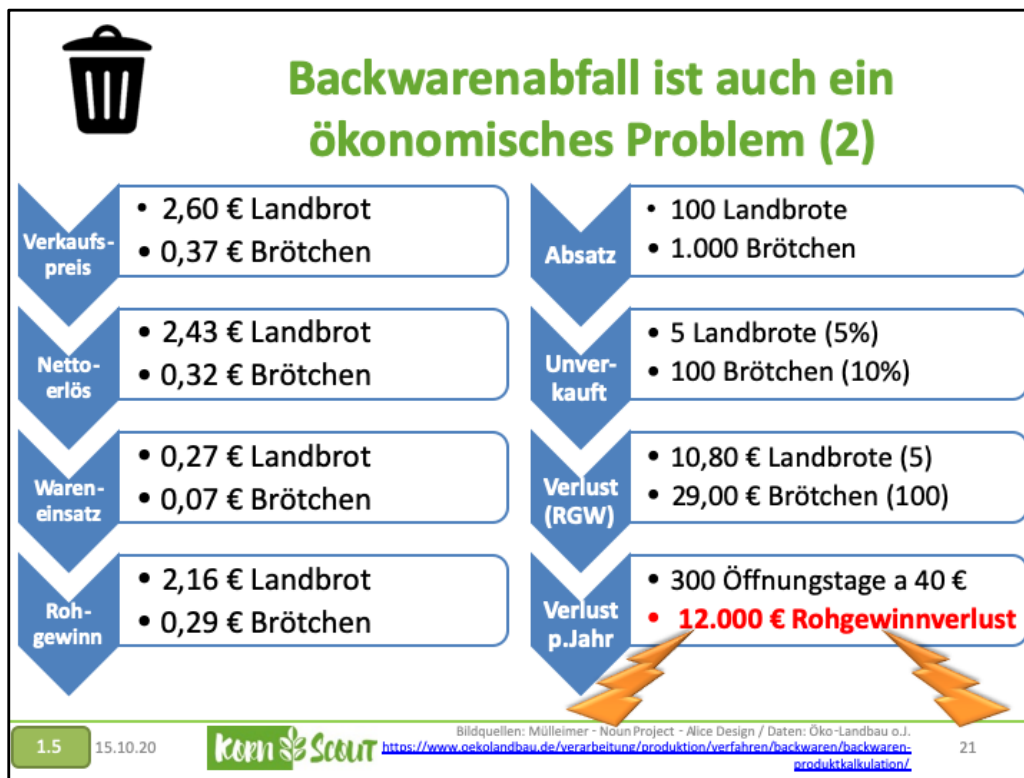
**Hinweis:** Die Daten wurden gerundet. Der Umsatz mit Brot- und Backwaren betrug 12,7 Mrd.€. Der mittlere Umsatzverlust wurde auf 8,5% geschätzt, da die jeweiligen Umsätze der beiden Unternehmenstypen nicht bekannt ist. Das rechnerische Ergebnis ist dann ein Umsatzverlust von 1,1 Mrd.

**Bildquelle(n):**

- Graphik: eigene Abbildung
- Mülleimer - Noun Project - Alice Design. Online: <https://thenounproject.com/search/?q=waste&i=2034123>

**Quellen:**

- Thomas Schmidt, Felicitas Schneider, Dominik Leverenz, Gerold Hafner (2019): Lebensmittelabfälle in Deutschland – Baseline 2015. Thünen Report 71. Online: [www.thuenen.de/media/publikationen/thuenen-report/Thuenen\\_Report\\_71.pdf](http://www.thuenen.de/media/publikationen/thuenen-report/Thuenen_Report_71.pdf). Seiten 38,



Backwarenabfall ist wie eben dargestellt ein ökonomisches Problem. Der Umsatz wird durch die Verkaufspreise und die Stückzahlen erzeugt. Und wie sieht es mit dem Rohgewinn aus, aus dem der Wareneinsatz, die Betriebskosten und noch wichtiger die Löhne bezahlt werden? Hierzu schauen wir uns eine Produktkalkulation für Biobrot und Biobrötchen einmal an. Die Verkaufspreise für ein kleines Bio-Landbrot liegen bei 2 Euro Sechzig, für ein Bio-Brötchen bei 37 Cent. Der Nettoerlös beträgt 2,43 vom Brot und 32 Cent vom Brötchen. Berücksichtigt man den Wareneinsatz von 27 bzw. 7 Cent, so beträgt der Rohgewinn 2,16 Euro für das Brot und 29 Cent für das Brötchen. Nun zum zweiten: Welche Bedeutung haben Warenverluste durch nicht verkaufte Brot oder Brötchen die auf den Fußboden fallen? Nehmen wir an die Bäckerin verkauft 100 Landbrote und 1.000 Brötchen. 5% der Brote und 10% der Brötchen werden im Mittel nicht verkauft. Diese Größenordnungen sind durchaus plausibel. Und dies über ein Jahr hinweg an 300 Öffnungstagen. Der Rohgewinnverlust summiert sich dann auf 12.000 Euro pro Jahr an. Backwarenverluste sind somit nicht nur ein ökologisches, sondern auch ein ökonomisches Problem.

### Bildquelle(n):

- Graphik: eigene Abbildung
- Mülleimer - Noun Project - Alice Design. Online: <https://thenounproject.com/search/?q=waste&i=2034123>

### Quellen:

- Eigene Berechnung auf Basis von Daten von:
- Ökolandbau (o.J.): Produktkalkulation bei Backwaren. Online: <https://www.oekolandbau.de/verarbeitung/produktion/verfahren/backwaren/backwaren-produkalkulation/>





## 1. Backwarenverluste

### 1.B. Ursachen, Probleme und Messung der Verluste

#### 1.B.6. BACKWARENVERLUSTE SIND EIN ÖKOLOGISCHES PROBLEM

1.6

15.10.20



Bildquelle: Fußabdruck – Pixabay – CollN008

22


- Kommen wir nun zum sechsten Thema:
- Backwarenverluste sind ein großes ökologisches Problem!

#### **Bildquelle:**

- Mülleimer - Noun Project - Alice Design. Online:  
<https://thenounproject.com/search/?q=waste&i=2034123>



## Wie entsteht der Klimawandel?



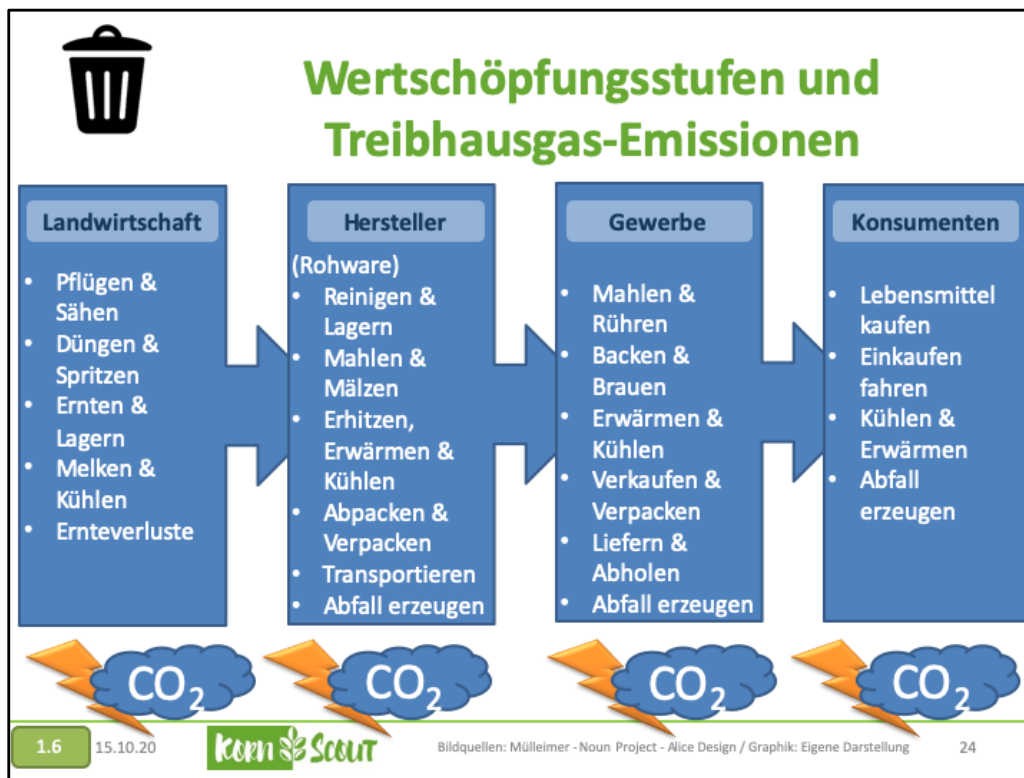
- Verlust von Speichern (Wälder, Moore), Energiegewinnung aus Kohle, Erdöl und Erdgas, Entstehung von Treibhausgasen wie Kohlendioxid, Lachgas und Methan
- Wärmestrahlung wird nicht mehr in den Weltraum abgestrahlt, Erwärmung führt zum Klimawandel
- Veränderung der Luft- und Meeresströmungen, veränderte Niederschläge
- Bedrohung von Lebensräumen, der Landwirtschaft, Pol- und Gletscherschmelze, Überschwemmungen und Dürren, weltweite Migration

1.6 15.10.20 kern SCOUT Bildquellen: Mülleimer - Noun Project - Alice Design / Graphik: Eigene Darstellung 23

Die größte Herausforderung für uns alle wird der Klimawandel sein. Jeder von uns muss in seinem Beruf und in seinem Privatleben nach Möglichkeiten suchen, wie wir weniger Treibhausgase verursachen, denn diese sind die Ursache für den Klimawandel. Wie entsteht der Klimawandel? Am Anfang stehen die Abholzung von Naturwäldern und die Umwandlung von Mooren, die als Speicher für Kohlendioxid dienen. Dies geschieht weltweit, um Ackerflächen und Bauland zu gewinnen. Um gut leben zu können, benötigen wir aber auch Energie. Diese wird weltweit vor allem aus den fossilen Brennstoffen gewonnen. Diese sind Kohle, Erdöl und Erdgas. Aus der Landwirtschaft stammen noch zwei weitere Treibhausgase: Zum einen Lachgas, welches aus dem Kunstdünger entsteht. Weiterhin Methan, welches Wiederkäuer wie Kühe ausstoßen. Aber auch die Gülle führt zu Emissionen von Methan und Kohlendioxid. Die Treibhausgase steigen in der Atmosphäre hinauf und verhindern, dass Wärme aus dem Sonnenlicht in den Weltraum entweicht. Hierdurch erwärmt sich die Atmosphäre. Diese Erwärmung führt zum Klimawandel. Die Luftströmungen verändern sich. Die Meere erwärmen sich und es bilden sich mehr Stürme und Hurrikane. Das Eis des Polarmeeres und die Gletscher in den Alpen und Grönland schmelzen. Der Meeresspiegel steigt. Weiterhin gibt es in vielen Ländern mehr katastrophale Niederschläge oder Dürren. Teilweise wird das Land überschwemmt, teilweise vertrocknet es. Viele Menschen müssen dann ihre Heimat verlassen und migrieren.

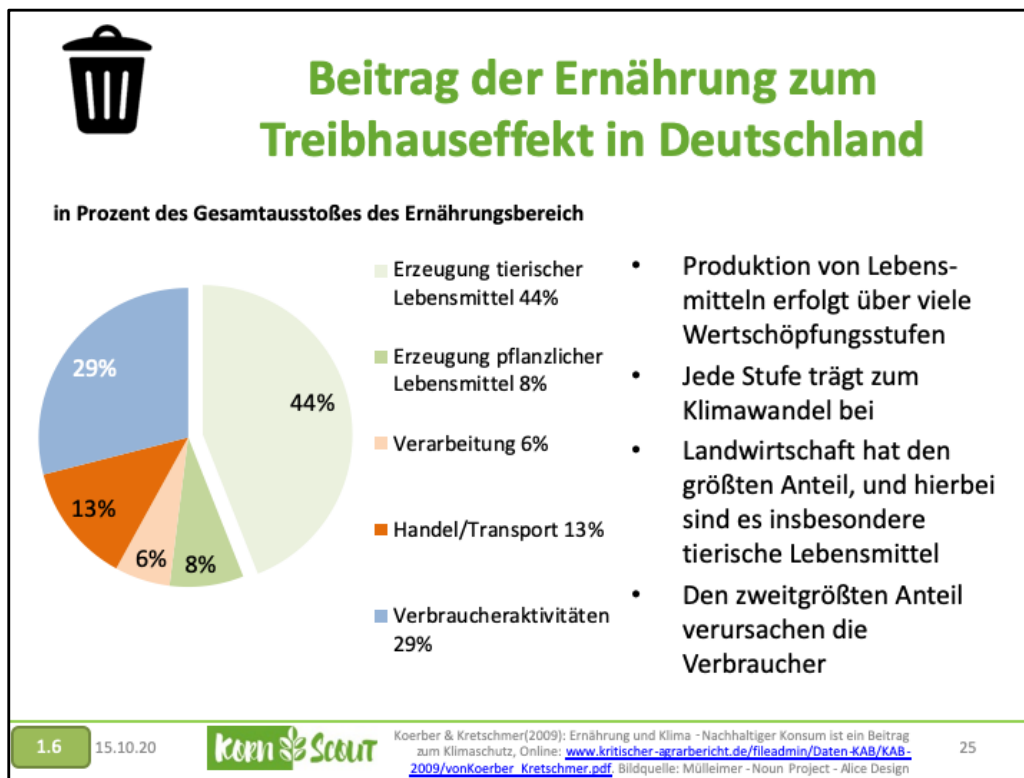
### **Bildquelle(n):**

- Graphik: eigene Abbildung
- Mülleimer - Noun Project - Alice Design. Online: <https://thenounproject.com/search/?q=waste&i=2034123>



Die Herstellung von allen Lebensmittel erfolgt über mehrere Wertschöpfungsstufen. Auf jeder Stufe wird Energie gebraucht und deshalb auch Kohlendioxid erzeugt. Am Anfang steht die Landwirtschaft mit ihren Prozessen: Pflügen & Sähen; Düngen & Spritzen; Ernten & Lagern; Melken & Kühlen. Hier sind die Ernteverluste und die Erzeugung von Abfällen besonders groß. Die nächste Stufe ist die Verarbeitung des Getreides und der Gerste zur Rohware in Mühlen und Mälzereien. Hier sind die Prozesse Reinigen und Lagern, Mahlen und Mälzen, Erwärmen und Kühlen, Abpacken und Verpacken und Transportieren. Auch hier fallen Abfälle an. Anschließend wird die Rohware zu verzehrfähigen Lebensmitteln verarbeitet in Bäckereien und Konditoreien oder Brauereien. Dies umfasst Prozesse wie Mahlen & Rühren; Backen & Brauen; Erwärmen & Kühlen; Verkaufen & Verpacken; Liefern & Abholen. Auch hier wird wiederum Abfall erzeugt. Im letzten Schritt kaufen die Kunden ein. Sie fahren zum Geschäft, sie kühlen oder erwärmen die Lebensmittel, aber sie verursachen auch besonders viel Abfall.

**Bildquelle(n):** Mülleimer - Noun Project - Alice Design. Online: <https://thenounproject.com/search/?q=waste&i=2034123>



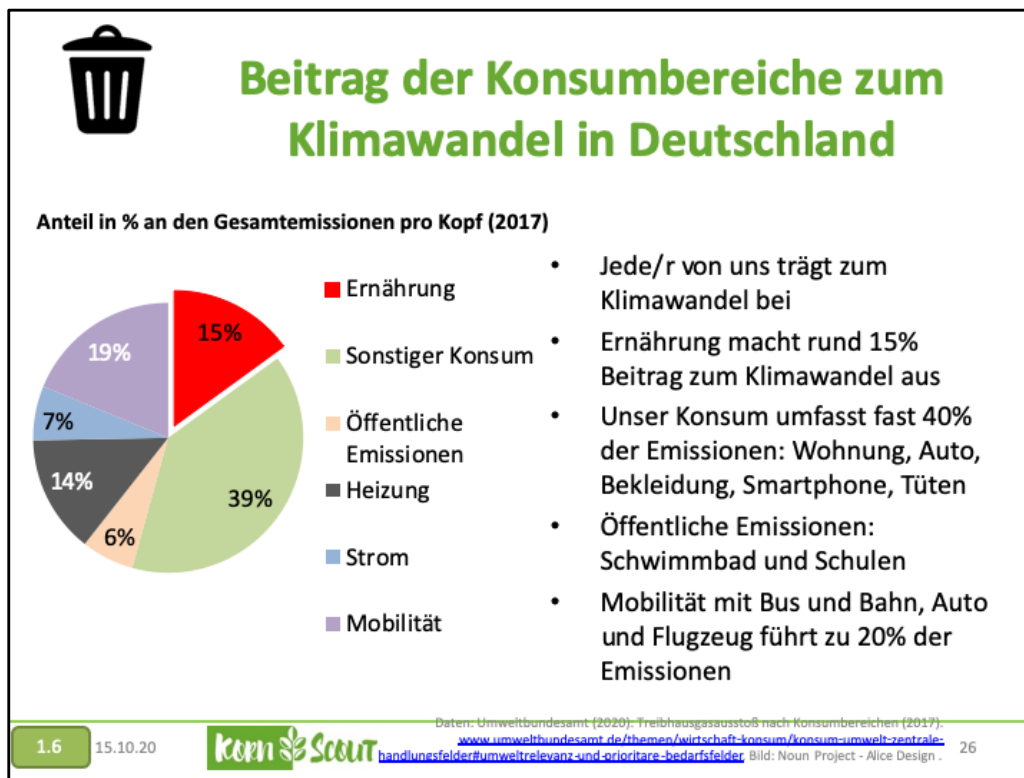
Die Produktion von Lebensmitteln ist ein Prozess, der über verschiedene Wertschöpfungsstufen geht. Jede der Wertschöpfungsstufen trägt zum Klimawandel bei. Diese Wertschöpfung beginnt bei der Landwirtschaft mit dem Anbau pflanzlicher Lebensmittel wie Weizen oder tierischer Lebensmittel wie Milch. Ihr Anteil am Treibhauseffekt ist über 50%. Die Verarbeitung, der Handel und der Transport – und damit auch Bäckereien und Konditoreien, tragen rund 20% zum Treibhauseffekt bei. Der Verbraucher ist für fast ein Drittel des Treibhauseffektes durch Ernährung verantwortlich.

**Hinweis:** Auf den Bereich Landwirtschaft, die insgesamt in Deutschland 7,3 % der CO<sub>2</sub>eq emittiert (Quelle UBA), entfällt in dieser Grafik die Erzeugung pflanzlicher und tierischer Lebensmittel, mit auffallendem Übergewicht auf die tierischen Produkte. Da die Landwirtschaft 52% des gesamten Ernährungsbereiches ausmacht, trägt dieser insgesamt mit ca.14 % zu den Treibhausgasemissionen Deutschlands bei. In der abgebildeten Grafik kann man erkennen, dass die Erzeugung der tierischen (44%) und pflanzlichen (8%) Lebensmittel den größten Teil des gesamten Beitrages der Ernährung zum Treibhauseffekt zusteuert. Die oben genannten Daten sind vermutlich veraltet, da Koerber und Kretschmer diese zwar in 2009 aufgelegt haben, sich aber auf interne Referenzen von 1994 beziehen. An den Verhältnissen sollte sich aber in 2020 nicht viel verändert haben.

**Quelle:** Von Koerber & Kretschmer(2009), S.281, Ernährung und Klima - Nachhaltiger Konsum ist ein Beitrag zum Klimaschutz, Online: [http://www.kritischer-agrarbericht.de/fileadmin/Daten-KAB/KAB-2009/vonKoerber\\_Kretschmer.pdf](http://www.kritischer-agrarbericht.de/fileadmin/Daten-KAB/KAB-2009/vonKoerber_Kretschmer.pdf)

**Bildquelle(n):**

- Eigene Abbildung nach Koerber & Kretschmer(2009)
- Mülleimer - Noun Project - Alice Design. Online: <https://thenounproject.com/search/?q=waste&i=2034123>



Jede und jeder von uns ist die Ursache für den Treibhauseffekt. Wir konsumieren Produkte, wir wohnen und wir nutzen öffentliche Infrastrukturen und Dienstleistungen. Nichts davon ist ohne Energie möglich. Die Abbildung zeigt die verschiedenen Konsumbereiche. Unsere Ernährung ist für 15% des Treibhauseffektes verantwortlich. Der sonstige Konsum umfasst mit fast 40% alles was wir kaufen: Eine Wohnung, ein Auto, die Einrichtung, Bekleidung, Smartphone und Computer, aber auch den Pappteller, auf dem ein Stück Kuchen liegt oder die Tüte, in der ein Brot steckt. Die öffentlichen Emissionen wie das warme Schwimmbad oder Schulen, die Heizung und Strom für unsere Wohnungen machen mehr als ein Viertel der Emissionen aus. Das Autofahren, der Bus und das Flugzeug verursachen rund 20%.

**Quelle:** Umweltbundesamt (2020): Treibhausgasausstoß pro Kopf in Deutschland nach Konsumbereichen (2017).Online:

<https://www.umweltbundesamt.de/themen/wirtschaft-konsum/konsum-umwelt-zentrale-handlungsfelder#umweltrelevanz-und-prioritaere-bedarfsfelder>

**Bildquelle(n):**

- Eigene Abbildung nach Umweltbundesamt
- Mülleimer - Noun Project - Alice Design. Online:  
<https://thenounproject.com/search/?q=waste&i=2034123>



## 1. Backwarenverluste

### 1.B. Ursachen, Probleme und Messung der Verluste

#### 1.B.7. MESSUNG DER VERLUSTE IN PRODUKTION UND VERKAUF

1.7

15.10.20



Bildquellen Noun Project: Mülleimer – Alice Design / Rückpaket - RROOK

27

- Und nun zum letzten Thema:
- Wie werden Verluste in der Produktion und im Verkauf gemessen?

#### **Bildquellen:**

- Mülleimer – Noun Projekt – Alice Design. Online:  
<https://thenounproject.com/search/?q=Waste&i=2025336>
- Rückpaket – Noun Projekt – RROUK. Online:  
<https://thenounproject.com/search/?q=package%20return&i=1518928>



## MESSUNG Verluste in der Produktion und Verkauf

- Grundlage der Reduktion ist das Messen Verluste
- Messung erfolgt immer vor Ort – in der Produktion, der Backstube oder im Verkauf



1.7

15.10.20

kern SCOUT

Bildquellen Noun Project: Mülleimer – Alice Design / Rückpaket - RROOK  
Bildquelle: Wikipedia Axel Hindemith / Wikipedia

28

Grundlage für die Reduktion von Abfällen, Retouren oder Altbrot ist zunächst das Messen von Verlusten. Dazu werden die Verluste am jeweiligen Ort in der Produktion gemessen. Dies ist das Lager mit Warenein- und Ausgang, die Produktionsstätte, die Backstube oder der Verkauf. Die Reduzierung der Verluste muss auf Grundlage einer Status-Quo Messung erfolgen

### Bildquellen:

- Mülleimer – Noun Projekt – Alice Design. Online: <https://thenounproject.com/search/?q=Waste&i=2025336>
- Rückpaket – Noun Projekt – RROUK. Online: <https://thenounproject.com/search/?q=package%20return&i=1518928>
- Brote – Wikipedia – Nick Gray. Online: [https://upload.wikimedia.org/wikipedia/commons/6/66/Neighborhood\\_Bread\\_Shop%2C\\_2009.jpg](https://upload.wikimedia.org/wikipedia/commons/6/66/Neighborhood_Bread_Shop%2C_2009.jpg)
- Harry-Brot-Fabrik – Wikipedia - Axel Hindemith o.J.: Brotfabrik Harry-Brot. Online: [https://upload.wikimedia.org/wikipedia/commons/thumb/8/80/Harry\\_Brot\\_Produktion\\_Hannover.jpg/640px-Harry\\_Brot\\_Produktion\\_Hannover.jpg](https://upload.wikimedia.org/wikipedia/commons/thumb/8/80/Harry_Brot_Produktion_Hannover.jpg/640px-Harry_Brot_Produktion_Hannover.jpg). Zugriff Juli 2019

### Quelle:

- FH-Münster (2015). Reduktion von Lebensmittelabfällen bei Brot und Backwaren. Ein Konzept für Handwerk, Handel und Verbraucher. Münster. Online: [https://www.fh-muenster.de/isun/downloads/Reduktion\\_von\\_Lebensmittelabfaellen\\_bei\\_Brot\\_und\\_Backwaren.pdf](https://www.fh-muenster.de/isun/downloads/Reduktion_von_Lebensmittelabfaellen_bei_Brot_und_Backwaren.pdf) Zugriff am 05.04.2019



## Messung der Verluste in der Produktion

Verluste	Ort	Methode	Kennzahl
Lagerverluste	Lager	Lagerverlust-Listen	kg pro Monat
Fegemehle	Backstube, ggf. einzelne Abteilungen	Wiegung Fegemehle Erfassung Formblatt	kg pro Tag
Produkte unterschiedlicher Stadien	Ofen, Verarbeitung, Versand	Erfassung durch Formblatt	Anzahl Produkte kg pro Tag
Verluste fertiger Produkte	Ausschuss durch Qualitätsprüfung	Erfassung durch Formblatt	Anzahl Produkte kg pro Woche

1.7

15.10.20

Bildquellen Noun Project: Mülleimer – Alice Design / Rückpaket – RROOK  
Quelle: FH-Münster 2015

29

Wichtig ist zunächst die Art des Verlustes. Es kann unterschieden werden zum Beispiel nach Lagerverlusten und Fegemehlen. Es können Produkte in unterschiedlichen Stadien sein wie zum Beispiel Teige oder Rohstoffe. Auch können es Verluste fertiger Produkte sein wenn zum Beispiel, die Brötchen vom Tresen fallen. Diese Verluste entstehen an fest definierten Orten, wie dem Lager, der Backstube, dem Ofen, dem Versand oder als Ausschuss durch Qualitätsprüfungen. Diese Verluste werden in Listen oder Formblättern entweder manuell oder digital erfasst. Die Menge der Verluste wird auf Basis definierter Kennzahlen, meistens kg pro Monat oder Woche, verzeichnet. Die Erhebung der Verluste nach Kategorie und Ort schafft eine Grundlage für Entscheidungen für die Reduktion von Backwarenverlusten.

### Quelle:

- FH-Münster (2015). Reduktion von Lebensmittelabfällen bei Brot und Backwaren. Ein Konzept für Handwerk, Handel und Verbraucher. Münster. Online: [https://www.fh-muenster.de/isun/downloads/Reduktion\\_von\\_Lebensmittelabfaellen\\_bei\\_Brot\\_und\\_Backwaren.pdf](https://www.fh-muenster.de/isun/downloads/Reduktion_von_Lebensmittelabfaellen_bei_Brot_und_Backwaren.pdf) Zugriff am 05.04.2019

### Bildquellen:

- Mülleimer – Noun Projekt – Alice Design. Online: <https://thenounproject.com/search/?q=Waste&i=2025336>
- Rückpaket – Noun Projekt – RROUK. Online: <https://thenounproject.com/search/?q=package%20return&i=1518928>





## Messung der Verluste in der Bäckerei

- Die (Klein-)Bäckerei hat alle Produktionsstufen
- “Verluste“ müssen definiert & gewichtet werden
- Altbrot: Brotteig oder Biogas?
- Kennzahlen:
  - Prozent der Liefermenge
  - Masse in kg
  - Verlust des Umsatzes
  - Stückzahlen



1.7

15.10.20

kern Scout

Bildquellen: Noun Project: Mülleimer – Alice Design / Rückpaket – RROUK / Bäcker – Shutterstock – GoneWithTheWind / Quelle: FH-Münster 2015

30

Auch in einer Kleinbäckerei sollten alle Produktionsstufen betrachtet werden. Hier muss festgelegt werden, was unter Verlust verstanden wird. Zudem müssen die Verluste gewichtet werden.

Altbrot im Brotteig ist ökonomisch weniger schlimm als Altbrot für die energetische Verwertung oder die Abgabe an eine Tafel. Kennzahlen der Verluste können Prozent der Liefermenge, Masse in Kilogramm, Verlust des Umsatzes in Euro oder Stückzahlen sein

### Bildquellen:

- Mülleimer – Noun Projekt – Alice Design. Online:  
<https://thenounproject.com/search/?q=Waste&i=2025336>
- Rückpaket – Noun Projekt – RROUK. Online:  
<https://thenounproject.com/search/?q=package%20return&i=1518928>
- Bäckereigeschäft – Shutterstock – C.GoneWithTheWind. Online:  
<https://www.shutterstock.com/de/image-photo/bologna-italy-september-10-2018-booth-1176971266>. Lizenz erworben.

### Quelle:

- FH-Münster (2015). Reduktion von Lebensmittelabfällen bei Brot und Backwaren. Ein Konzept für Handwerk, Handel und Verbraucher. Münster. Online:  
[https://www.fh-muenster.de/isun/downloads/Reduktion\\_von\\_Lebensmittelabfaellen\\_bei\\_Brot\\_und\\_Backwaren.pdf](https://www.fh-muenster.de/isun/downloads/Reduktion_von_Lebensmittelabfaellen_bei_Brot_und_Backwaren.pdf) Zugriff am 05.04.2019