



# BilResNetzwerk

Bildung für Ressourcenschonung und Ressourceneffizienz

Berufliche Bildung und Weiterbildung

# Friseur und Friseurin

## Natürliche Ressourcen

Rohstoffe sind unabdingbar für unser Leben und die Grundlage unseres Wohlstands. Ein schonender und effizienter Umgang mit natürlichen Ressourcen wird daher eine Schlüsselkompetenz zukunftsfähiger Gesellschaften sein (vgl. ProgRes).

Mit diesem Material geben wir Denkanstöße, wie Auszubildende die Ressourcenschonung und Ressourceneffizienz lernen können.

**IZT – Institut für Zukunftsstudien und Technologiebewertung gGmbH**

Schopenhauerstraße 26, 14129 Berlin  
 info@bilress.de | +49 (0) 30 / 80 30 88 -14

**BilRes-Projektleitung:**

Dr. Michael Scharp und Prof. Holger Rohn

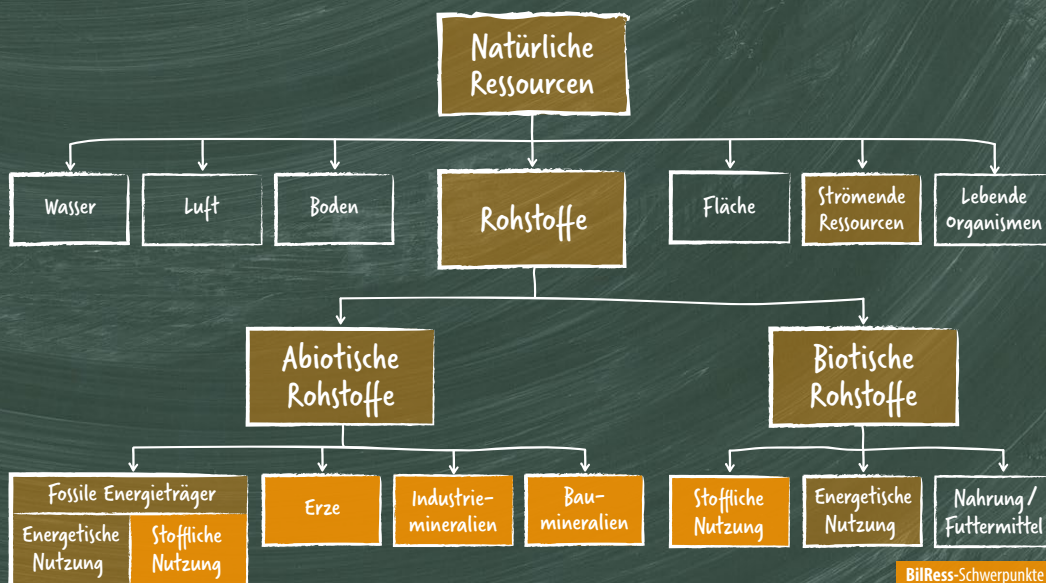
**Autoren:**

Dr. Michael Scharp | m.scharp@izt.de  
 Malte Schmidthals | m.schmidthals@izt.de

**Layout und Gestaltung:** www.muvicom.de

**Stand:** Februar 2021

## Ressourcenbildung zu den abiotischen und biotischen Rohstoffen



BilRes-Schwerpunkte

Eigene Darstellung nach ProgRes: BMU, Deutsches Ressourceneffizienzprogramm, Berlin, www.bmu.de/service/publikationen

**Rohstoff:** In der Natur vorkommender Stoff oder Recyclingmaterial, aus dem etwas hergestellt wird (Holz, Kupfererz, Erdöl)

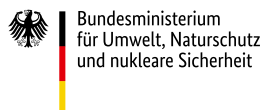
**Energieträger:** Rohstoff, aus dem Energie gewonnen wird (Erdgas, Kohle, Holz, Sonnenlicht, Wind, Wasser)

**Stoffliche Nutzung fossiler Energieträger:** Schmieröle, Dämmstoffe, Bauplatten, Folien und Planen, Kunststoffverpackungen, Gehäuse, Lacke und Farben, Büromaterialien, Schuhe, Bekleidung, Reinigungsmittel, Reifen

**Stoffliche Nutzung biotischer Rohstoffe:** Papier, Schmierstoffe, Dämmstoffe, Holzplatten, Treppen und Fenster, Bodenbeläge, Mobiliar, Verpackungsmaterialien, Pressteile und Polster im Auto, Waschmittel, Windeln, Schuhe, Bekleidung, Kosmetik

Das BilRes-Netzwerk wird im Rahmen des „Kompetenzzentrum für Ressourceneffizienz“ betrieben, der bei der VDI Zentrum Ressourceneffizienz GmbH (VDI ZRE) angesiedelt ist.

Im Auftrag des:



www.bilress.de

# Aufgabe 1: Beispiele für die Rohstoffnutzung

## Friseurbedarf – Verpackungen, Inhaltsstoffe und Gebindegröße

Shampoo ist das Pflegeprodukt in jedem Friseurbetrieb genutzte Pflegeprodukt. Geliefert wird es üblicherweise in Plastikverpackungen. Aus Sicht des Ressourcen- und Umweltschutzes stellen sich die Fragen nach Mengenreduzierung und Herkunft der eingesetzten Verpackungsmaterialien.

### Aufgabe: Wie lässt sich der Materialverbrauch minimieren am Beispiel Shampoo?

Flasche: 200 ml, Gewicht: 30 g, Preis: 1,90 €

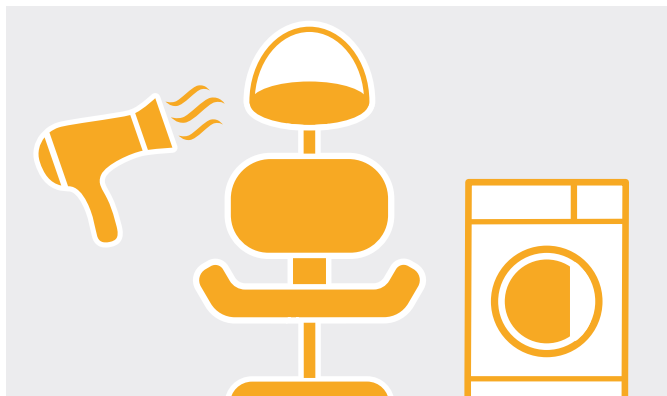
Kanister: 5 l, Gewicht: 350 g, Preis: 28,- €

Ihr mittelgroßer Friseursalon verbraucht täglich 2 Flaschen Shampoo.

Wie viel kg Plastik werden im Jahr (250 Öffnungstage) verbraucht, wenn Sie das Shampoo in Flaschen kaufen? Wie viel kg werden eingespart, wenn Sie auf die 5-l-Kanister umsteigen. Wie viel Geld sparen Sie durch den Wechsel?



Behälter	Jahresverbrauch [l]	Verbrauch im Jahr [Anzahl]	Masse einer Verpackung [g]	Verpackung im Jahr [kg]	Kosten pro Behälter [€]	Kosten pro Jahr [€]
Flasche (200 ml)			30 g		1,90 €	
Kanister (5 l)			350 g		28,00 €	
Einsparung	—	—	—		—	



## Geräte und Einrichtung des Friseursalons – Ressourcen und Energieverbrauch

Energieeffiziente Geräte sparen nicht nur Strom, sondern auch Geld. Dies gilt besonders für Geräte mit insgesamt hohem Stromverbrauch und bei denen Wärmeerzeugung nicht das eigentliche Ziel, sondern nur der Weg ist. Beim Friseurberuf gilt das für Wäschetrockner. Die Wäsche soll ja nicht möglichst heiß, sondern trocken herauskommen. Andere Geräte zur Wärmeerzeugung, wie Durchlauferhitzer sollten aus Gründen der Ressourcenschonung möglichst lange genutzt werden.

### Plastikbehälter aus Mais oder Zuckerrohr?

Mittlerweile gibt es viele Plastikmaterialien aus nachwachsenden Rohstoffen (NaWaRo) wie Zuckerrohr oder Maisstärke. Diese sparen nicht nur Erdöl und damit bei der späteren Entsorgung Klimagase, sondern sie lassen sich meist auch recyceln oder biologisch abbauen. Recherchieren Sie bei Ihren Lieferanten, ob diese auch Pflegeprodukte in Verpackungen aus NaWaRo im Angebot hat.

**Aufgabe:** Moderne Trockner (Haushaltsgeräte mit Energie-label: A+++ bzw. ab 2021: A)\* arbeiten mit Kondensation und Wärmerückgewinnung. Für 5 kg Wäsche benötigen Sie etwa 1,6 kWh. Ein Altgerät benötigt dafür 4,4 kWh. Eine kWh kostet ca. 0,35 €. Wann amortisiert sich ein neuer Trockner, wenn er 900 € kostet und in Ihrem Friseursalon an 250 Arbeitstagen im Jahr jeweils 10 kg Wäsche anfallen?

\* Seit März 2021 gilt ein neues EU-Effizienzlabel für viele Geräte. Die neuen Labels haben nun noch die Effizienzklassen A bis G. Die Effizienzklasse A+++ rutscht in die Klasse E.

Trockner	Preis [€]	Wäsche [kg/a]	Stromverbrauch [kWh/a]	Stromkosten [€/a]	Amortisationszeit
Neu	900 €				—
Alt	0 €				—
Einsparung	—	—	—		

Die Lösungen finden Sie unter: [www.bilress.de/berufliche-bildung.html](http://www.bilress.de/berufliche-bildung.html)

# Aufgabe 2: Rohstoffnutzung im Betrieb, für Produkte und Dienstleistungen

## Rohstoffe werden überall genutzt

Im Betrieb, in der Berufsschule, auf der Baustelle, bei der Kundschaft oder im Verkauf. Die zweite Aufgabe Ihres Rohstoff-Projektes ist ein Betriebsrundgang durch alle Räume des Betriebs, der Berufsschule oder der überbetrieblichen Ausbildungsstätte.

Alternativ können Sie die »Prozessvariante« des Rundganges wählen, indem Sie alle Prozessschritte, die für ein Produkt oder eine Dienstleistung notwendig sind, bestimmen und dann alle Rohstoffe erfassen. Treffen Sie als Erstes die Entscheidung: Betriebsrundgang oder Prozessbestimmung, Produkt oder Dienstleistung. Übertragen Sie die nachfolgende Grafik in Form einer Liste auf Ihren Notizblock oder Ihr Smartphone. Unten finden Sie weitere Hinweise für den Ablauf.



### Variante a: Raumanalyse

Gehen Sie im Betrieb von Raum zu Raum. Schauen Sie sich die Ausstattung an und bestimmen Sie alle Rohstoffe, Materialien, Verbrauchsstoffe und Abfälle, die im jeweiligen Raum anfallen.



### Variante b: Prozessanalyse

Untersuchen Sie die Prozessschritte für ein Produkt oder eine Dienstleistung Ihres Betriebs. Zunächst unterteilen Sie die Herstellung des Produkts oder der Dienstleistung in einzelne Prozessschritte. Erfassen Sie dann die Rohstoffe, die Materialien, die Betriebsmittel sowie die Hilfs- und Betriebsstoffe, die in den Schritten eingesetzt werden. Vergessen Sie nicht den Abfall und die Recyclingmaterialien, die dabei entstehen.

## Mögliche Fragen zur Auswertung

- Welche Rohstoffe und Materialien nutzt der Betrieb in erster Linie?
- Welche Hilf- und Betriebsstoffe kommen hinzu?
- Welche relevanten Rohstoffe, Materialien, Hilfs- und Betriebsstoffe können nicht recycelt werden?
- Welche der genannten Stoffe stammen aus erneuerbaren Quellen?
- Was hiervon besteht aus nachwachsenden Rohstoffen?
- Gibt es Recyclingmöglichkeiten für die Abfälle?
- Wo entstehen am meisten Abfälle?

## Machen Sie Vorschläge:

- Wo könnten Rohstoffe, Materialien, Hilfs- und Betriebsstoffe eingespart werden?
- Bei welchen Betriebsmitteln kann die Langlebigkeit gesteigert werden?
- Wo kann Recycling eingeführt werden?
- Wo kann auf Materialien aus nachwachsenden Rohstoffen umgestellt werden?
- Wie kann die Nutzungsdauer der Betriebseinrichtung und der Geräte verlängert werden?



# Aufgabe 3: Nachgefragt – Das Interview



## Interview mit der Ausbilderin oder dem Ausbilder

Der Betriebsrundgang ist abgeschlossen, doch es sind eine Reihe von Fragen offen geblieben? Kein Problem – ein Interview wird Klarheit bringen! Ihre Ausbilderin oder Ihr Ausbilder kennt den Betrieb perfekt und wird Ihnen gerne Auskunft geben. Bei einem Interview wird aber nicht einfach drauf los gefragt, es gibt einen klaren Ablauf und Regeln.

### Die Vorbereitung

Setzen Sie sich mit anderen Auszubildenden zusammen. Klären Sie folgende Punkte und machen Sie sich Notizen:

- Reflexion: Was ist unklar geblieben? Welche Informationen aus dem Betriebsrundgang sind unverständlich, haben Fragen aufgeworfen? Was war überraschend?
- Formulieren Sie erste Fragen, die Sie gerne stellen würden, um Unklarheiten zu beseitigen!
- Überlegen Sie: Wer kann unsere Fragen beantworten?

### Die Sammlung der Fragen

Schreiben Sie Ihre bisher gesammelten Fragen auf:

- Sortieren Sie die Fragen: Welche gehören zusammen, weil sie das gleiche Thema behandeln? Welche sollten als Erstes, welche am Schluss gestellt werden?
- Bei mehr als 10 Fragen sollten Sie überlegen: Was kann gekürzt werden?
- Sind alle Fragen offen formuliert? Sie sollen zum Erzählen anregen und nicht mit einem schlichten ja / nein beantwortet werden können.
- Bitten Sie eine Person aus Ihrem Betrieb, sich die Fragen durchzulesen: Sind sie verständlich? Weiß der- oder diejenige, was damit gemeint ist?
- Überarbeiten Sie die Fragen, wenn nötig.

### Der Interviewleitfaden

Übergeben Sie Ihre Fragen Ihrem Ausbilder / Ihrer Ausbilderin zur Vorbereitung und vereinbaren Sie einen Termin für das Interview. Das Interview sollte an einem ruhigen Platz durchgeführt werden, wo Sie nicht gestört werden. Ist die interviewte Person damit einverstanden, dass das Interview aufgenommen wird? (Handy, Diktiergerät; ansonsten Notizen)

### Die eigene Vorbereitung

Bereiten Sie sich nun selber auf das Interview vor!

- Wer stellt die Fragen? Einer / eine allein oder im Wechsel?
- Wie sollen die Ergebnisse festgehalten werden – Notizen oder Tonaufnahme?
- Wer übernimmt die Auswertung des Interviews? Das bedeutet: Die wichtigsten Aussagen des / der Interviewten notieren.

### Der Interviewtag

Beim Interview selbst ist Folgendes wichtig:

- Interviewleitfaden zur Hand haben!
- Selbst langsam und verständlich sprechen.
- Rückfragen stellen ist erlaubt!
- Die Interviewfragen müssen nicht in einer festen Reihenfolge gestellt werden.

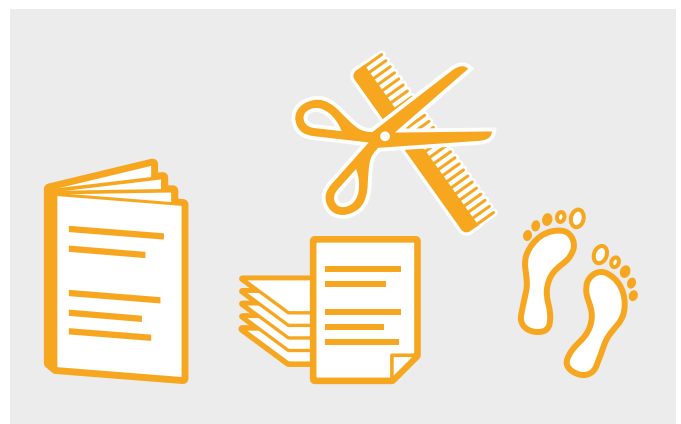
*Weiter auf Seite 5 >>*

## Ressourcen im Lehrplan und im Berufsalltag

Die Begriffe Rohstoffe oder Ressourcen sind im Ausbildungsrahmenplan nicht zu finden. Verbindungen finden sich über die rationelle Energie- und Materialverwendung sowie den eng mit dem Beruf verknüpften Umwelt- und Gesundheitsschutz.

Dies betrifft zunächst die Inhaltsstoffe der typischen Pflegematerialien wie Haarwaschmittel, Styling, Färben/Tönen und Blondieren. Hier ist auf natürliche Inhaltsstoffe aus nachwachsenden (pflanzlichen) Rohstoffen zu achten und insbesondere auf Mikroplastik zu verzichten.

Ebenso haben die eingesetzten Geräte, Arbeitsmittel und Verbrauchsmaterialien ihren ökologischen Fußabdruck und bestehen letztendlich alle aus Rohstoffen. Hier gilt auf Einwegmaterialien ist möglichst zu verzichten. Egal ob Schneidemaschinen, Scheren, Stylinggeräte oder einfache Schneidekragen und Handtücher immer ist auf hohe Qualität und Langlebigkeit zu achten. Gute Scheren sollten dann jährlich vom Profi geschliffen werden, um so insgesamt viele Jahre zu halten.





# Aufgabe 4: Poster erstellen



## Die Idee

Der Betriebsrundgang ist geschafft und Sie haben ein Interview geführt.

Wohin nun mit all den Informationen und dem neuen Wissen über die Rohstoffnutzung? Jetzt wissen Sie zwar, wo Ihr Betrieb in Sachen Rohstoffen steht und Sie haben vielleicht schon einige erste Ideen, was Sie in Ihrem Betrieb verändern können, um noch rohstoffschonender und rohstoffeffizienter zu wirtschaften – aber alle anderen wissen das noch nicht und können so auch nicht mitdenken und sich einbringen! Eine gute Möglichkeit, Informationen darzustellen, ist ein anschaulich gestaltetes Poster. Bei der Umsetzung können Sie Ihre Ausbilderin oder Ihren Ausbilder um Unterstützung bitten.



## Das Poster

Es sollte im Betrieb an geeigneter Stelle, sichtbar für die Belegschaft, angebracht werden (Größe z. B. DIN A0). Text- und Bildanteil sollen ungefähr gleich viel Platz einnehmen. Hier können frei gezeichnete Grafiken, ausgedruckte und aufgeklebte Abbildungen, Tabellen und Ähnliches eingesetzt werden. Die Herausforderung besteht darin, komplexe Inhalte möglichst griffig und »plakativ« darzustellen. Hierbei kann es als Vorübung helfen, Sachverhalte Dritten so zu erklären, dass diese in einfachen Worten und kurzen Sätzen wiedergegeben werden können.

Logo und Name Ihres Betriebs	
<b>Einkauf Büro</b> <ul style="list-style-type: none"> <li>• Verpackungen</li> <li>• Produkte aus NaWaRo</li> <li>• Kopierer, Computer, Handys</li> </ul>	Möglichst kein Einweg. Gebindegröße? Lebensdauer? Reparierbarkeit?
<b>Lager, Wäscherei</b> <ul style="list-style-type: none"> <li>• Verpackungen</li> <li>• alte Gebinde und Geräte</li> <li>• Waschmaschinen und Trockner</li> </ul>	Minimierung? Endlich mal aufräumen? Entsorgung? Energieverbrauchsklasse?
<b>Friseursalon</b> <ul style="list-style-type: none"> <li>• Einrichtung</li> <li>• Fußboden</li> <li>• Belüftung</li> </ul>	NaWaRo, Metall oder Plastik? Qualität? Schadstoffe? Wärmerückgewinnung?
<b>Frisierplätze</b> <ul style="list-style-type: none"> <li>• Geräte, Friseurbedarf</li> <li>• Waschplätze</li> <li>• Beleuchtung</li> </ul>	Energieverbrauch? Langlebigkeit? (Warm-) Wasserverbrauch? Nutzung Tageslicht?
<b>Pausenraum, Teeküche</b> <ul style="list-style-type: none"> <li>• Möbel, Räumlichkeiten</li> <li>• Kühl- und Küchengeräte</li> <li>• Reinigungsmittel</li> </ul>	Naturstoffe (Holz), NaWaRo statt Plastik, Energieeffizienz? Langlebigkeit?
<b>Wartezimmer, Empfang</b> <ul style="list-style-type: none"> <li>• Möbel, Fußboden</li> <li>• Räumlichkeiten</li> <li>• Computer, Telefonanlage</li> </ul>	NaWaRo, Metall oder Plastik? Qualität, Schadstoffe? Energieverbrauch?
<b>Verkauf</b> <ul style="list-style-type: none"> <li>• Verpackung</li> <li>• Inhaltsstoffe</li> </ul>	Kein Einweg, Recyclingprodukte, NaWaRo, kein Mikroplastik
<b>Abfall</b> <ul style="list-style-type: none"> <li>• Elektroschrott</li> <li>• Wertstoffe</li> <li>• Restmüll</li> </ul>	Abfallvermeidung, gute Mülltrennung, aber zu viel Restmüll?

« Beginn des Abschnitts auf Seite 4

Alle Pflege- und Verbrauchsmaterialien sind verpackt. Um Verpackungsmüll zu minimieren, sollten große Gebinde gewählt und für die Anwendung umgefüllt werden.

Auch der Energieverbrauch im Friseursalon hat Klimafolgen und kostet Geld. 10 bis 15 % lassen sich immer einsparen. Dies betrifft Warmwasserbereitung und -verbrauch, die Heizung und natürlich den Stromverbrauch der Geräte.

Wie erfolgt die Erwärmung von Frischwasser und Heizung? Ist die Heizanlage veraltet und ineffizient? Lassen sich durch Wärmepumpe oder Sonnenkollektoren auch erneuerbare Energien nutzen? Wird mit Warmwasser geaast? Achten Sie auf den Stromverbrauch der Geräte und entscheiden Sie sich bei Neuanschaffungen immer für die (neue) Energieeffizienzklasse A! Achten Sie beim Einsatz der Geräte auf ein sparsames Nutzerverhalten!



# Aufgabe 5: Rohstoffe und Nachhaltigkeit



## Die Idee – Das Rollenspiel

Der effiziente und schonende Einsatz von Rohstoffen eignet sich als Beispiel für Nachhaltigkeit, denn sie verbindet wirtschaftliche Zukunftsfähigkeit mit dem Schutz von Ökosystemen und sozialen Aspekten. Leider ist »Nachhaltigkeit« sowohl bei Produkten und bei Dienstleistungen häufig (noch) immer teurer.

- Die Reparatur von alten Geräten ist oft teurer als ein neues Gerät.
- Materialien aus Sekundär-Rohstoffen sind oft nicht verfügbar oder erhältlich.
- Elektroautos kosten zur Zeit noch mehr aufgrund der teuren Batterietechnik.
- Hochwertige Werkzeuge sind oftmals (in der Anschaffung) teurer, weil die Materialien teurer sind.

## Die Einführung

Die Unterrichtseinheit beginnt mit der Aufgabenstellung. Danach folgt die Gruppenbildung.

## Variante a: Das Rollenspiel – Verkaufen Sie eine nachhaltige Arbeitsleistung

Das Ziel des Rollenspiels ist es, die Kundschaft zu überzeugen, dass ein Auftrag nachhaltig bearbeitet wird. Der Schwerpunkt liegt auf der »rohstoffschonenden« Leistung: Reparieren statt austauschen, hohe Qualität statt kurze Lebensdauer, Beachtung der Lebenszykluskosten, Vermeidung von Abfall und andere soziale und ökonomische Aspekte der Nachhaltigkeit.

## Variante b: Das Rollenspiel – Bieten Sie eine nachhaltige Dienstleistung an

Jede und jeder Dienstleistende nutzt Rohstoffe, um Leistungen anzubieten. Beispiele sind Verpackungsmaterialien, Fahrzeuge für den Weg zur Kundschaft, Büromaterialien, Computer und Smartphone, Putz- und Pflegemittel, Geräte und Werkzeuge. Auch wenn die Kosten hierfür geringer sind als die für die Arbeitszeit, sollten diese nicht vernachlässigt werden.

## Die Gruppenbildung und Argumentsuche

Auf der einen Seite gibt es einsichtige Kundschaft, die bereit ist, für Nachhaltigkeit zu bezahlen. Leider gibt es auch Menschen, die alles nur »billig« haben wollen. Und dann ist da noch der Chef oder die Chefin: Sie brauchen Aufträge, um die Löhne zu bezahlen. Alle haben unterschiedliche Interessen.

Es werden drei Gruppen gebildet, wobei die Meistergruppe größer sein sollte als die beiden anderen Gruppen:

1. Chef und Chefin: »Ist ein sorgsamer Umgang mit den Rohstoffen möglich?« Was machen Sie, wenn ein Teil der Kundschaft immer nur »billig« will und der andere Teil eigentlich Nachhaltigkeit will, aber an dem Preis verzweifelt? Diskutieren Sie Wege zur Überzeugung ihrer Kundschaft.
2. Geiziger Kunde: »Hauptsache billig – der Rest ist mir egal«. Er kennt nur eines – den Preis der Leistung. Welche Argumente finden Sie, dass »billig« auch gut ist? Nehmen Sie die Position des geizigen Kunden ein.
3. Umweltbewusste Kundin: »Muss es denn so teuer sein?«. Sie hat ein Bewusstsein für Rohstoffe und Nachhaltigkeit, aber sie würde lieber weniger Geld ausgeben. Welche Argumente finden Sie, um sie zu überzeugen?

## Die Gruppendiskussion

Der »Geizige Kunde« beginnt. Er trägt als Erstes seine Position vor. Hierauf antwortet die Meistergruppe: »Geiziger Kunde«. Danach bringt die »Umweltbewusste Kundin« ihre Bedenken vor. Hierauf antwortet der zweite Teil der Meistergruppe. Danach geht die Diskussion weiter. Achten Sie darauf, immer nur ein Argument vorzubringen – dann können alle ihre Antworten geben und Sie merken, ob Ihre Argumente stichhaltig sind. Notieren Sie die Pro- und Kontra-Argumente an der Tafel.

## Die Abschlussbewertung

Diskutieren Sie die niedergeschriebenen Argumente. Bilden Sie sich eine Meinung für Ihr berufliches Handeln!

## BilRes Unterrichtsreihe: Rollenspiel zur Ressourcengerechtigkeit und internationalen Ressourcenpolitik

Bisher werden die ökologischen Folgen unseres Konsums noch nicht in die Kosten von Produkten oder Dienstleistungen eingerechnet – wir leben auf Kosten unserer Erde, als wenn es kein Morgen geben würde. Doch auch unsere Kinder und Kindeskiner wollen Rohstoffe nutzen. Deshalb müssen wir uns ändern! Die Unterrichtseinheit eignet sich z. B. für Projekttag oder drei Doppelstunden im Fach Sozialkunde. Die Materialien mit Aufgabenstellungen, Arbeitsbögen für die Lernenden und Argumentationshilfen für das Rollenspiel finden Sie auf der BilRes-Webseite: [www.bilress.de/berufliche-bildung.html](http://www.bilress.de/berufliche-bildung.html)